

§ 94

Dnr 2023/00997

Uppdaterad skötselplan Granåsens naturreservat

Kommunstyrelsens förslag till beslut

1. Kommunfullmäktige antar den uppdaterade skötselplanen för Granåsens naturreservat samt kartbilagor (Granåsen skötselplan bilaga A inklusive kartbilaga B-E uppdaterad 2023).
2. Kommunfullmäktige upphäver tidigare skötselplan för Granåsens naturreservat samt kartbilagor (Granåsen skötselplan bilaga A inklusive kartbilaga B-E antagen KF 2007-04-23 §29).

Sammanfattning

Granåsens naturreservat bildades 2007 (se underlag Granåsen Reservatsbeslut antagen KF 2007-04-23 §29) med syfte att långsiktigt bevara områdets höga värden för natur, geologi, hydrologi, kultur- och friluftsliv. I samband med reservatsbeslutet antogs en skötselplan för området som ger anvisningar om hur skötseln ska bidra till bevarande av naturreservatets värden.

Skötselplanens mål är långsiktiga medan planens åtgärdsförslag avser en kortare period om cirka 10 år. Skötselplanen ska således med bevarat syfte kunna justeras vart 10:e år eller tidigare om större förändringar uppstår. Förslag till ändring av planen ska underställas Håbo kommun för godkännande och fastställande.

I samband med att naturreservatet beslutades 2007 antogs även fyra kartbilagor som hänger ihop med skötselplanen. I samband med uppdatering av skötselplanen uppdateras därmed även kartbilagorna.

Beslutsunderlag

- Granåsen skötselplan bilaga A inklusive kartbilaga B-E uppdaterad 2023
- Granåsen Reservatsbeslut antagen KF 2007-04-23 §29
- Granåsen skötselplan bilaga A inklusive kartbilaga B-E antagen KF 2007-04-23 §29
- Överenskommelse Förvaltning Granåsen 2023

Beslutsgång

Ordföranden frågar om kommunstyrelsen kan besluta enligt förslag till beslut och finner att så är fallet.

JUSTERARE

EXPEDIERAD

SIGNATUR

UTDRAGSBESTYRKNING



JUSTERARE	EXPEDIERAD	SIGNATUR	UTDRAGSBESTYRKNING		



Samhällsbyggnadsförvaltningen
Anett Wass, kommunekolog
plan@habo.se

Uppdaterad skötselplan Granåsens naturreservat

Förslag till beslut

1. Kommunfullmäktige antar den uppdaterade skötselplanen för Granåsens naturreservat samt kartbilagor (Granåsen skötselplan bilaga A inklusive kartbilaga B-E uppdaterad 2023).
2. Kommunfullmäktige upphäver tidigare skötselplan för Granåsens naturreservat samt kartbilagor (Granåsen skötselplan bilaga A inklusive kartbilaga B-E antagen KF 2007-04-23 §29).

Sammanfattning

Granåsens naturreservat bildades 2007 (se underlag *Granåsen Reservatsbeslut antagen KF 2007-04-23 §29*) med syfte att långsiktigt bevara områdets höga värden för natur, geologi, hydrologi, kultur- och friluftsliv. I samband med reservatsbeslutet antogs en skötselplan för området som ger anvisningar om hur skötseln ska bidra till bevarande av naturreservatets värden.

Skötselplanens mål är långsiktiga medan planens åtgärdsförslag avser en kortare period om cirka 10 år. Skötselplanen ska således med bevarat syfte kunna justeras vart 10:e år eller tidigare om större förändringar uppstår. Förslag till ändring av planen ska underställas Håbo kommun för godkännande och fastställande.

I samband med att naturreservatet beslutades 2007 antogs även fyra kartbilagor som hänger ihop med skötselplanen. I samband med uppdatering av skötselplanen uppdateras därmed även kartbilagorna.

Ärendet

Granåsens naturreservat bildades 2007 (se underlag *Granåsen Reservatsbeslut antagen KF 2007-04-23 §29*) med syfte att långsiktigt bevara områdets höga värden för natur, geologi, hydrologi, kultur- och friluftsliv. I samband med reservatsbeslutet antogs en skötselplan för området som ger anvisningar om hur skötseln ska bidra till bevarande av naturreservatets värden.

Skötselplanens mål är långsiktiga medan planens åtgärdsförslag avser en kortare period om cirka 10 år. Skötselplanen ska således med bevarat syfte kunna justeras vid behov, vilket bör ske minst vart 10:e år. Förslag till ändring av planen ska underställas Håbo kommun för godkännande och fastställande.

Det har gått 16 år sedan Granåsens naturreservat bildades och dess skötselplan antogs. Sedan beslutet har merparten av skötselplanens åtgärder genomförts, vilket till en början omfattade restaurering av befintliga värden och tillskapande av nya, bland annat i form av grillplatser, parkeringar och skyltar. Under senare år har skötselplanen främst använts för att upprätthålla uppsatta bevarandemål, men nya skötselbehov har även tillkommit som exempelvis hantering av granbarkborreangripen skog, bekämpning och begränsning av invasiva främmande arter samt att kunna utveckla områdets friluftsvärden och hantera ett högt besöksstryck i samklang med områdets höga naturvärden. Området är idag ett av kommunens mest välbesökta naturområden och nyttjas året runt av vardagsmotionärer, föreningar och skolor och är en stor tillgång för kommunen både när det gäller folkhälsa, föreningsliv och besöksnäring. För att området ska fortsätta att kunna vara en tillgång för kommunens invånare och besökare och samtidigt bevara områdets höga naturvärden finns det således ett behov av att revidera skötselplanen.

I samband med att naturreservatet beslutades 2007 antogs även fyra kartbilagor som hänger ihop med skötselplanen. I samband med revidering av skötselplanen revideras därmed även kartbilagorna, vilka omfattar följande:

- B. Översiktskarta, skala 1 : 100 000
- C. Reservatskarta
- D. Skötselområdeskarta
- E. Byggnader och friluftsanläggningar/-anordningar

Uppdatering av skötselplanen för Granåsens naturreservat har omfattats av ett tecknat hållbarhetslöfte för Ekosystem och biologisk mångfald inom perioden 2020-2023, som syftar till att ha moderna skötselplaner för våra skyddade områden.

Ekonomiska konsekvenser och finansiering

Sedan Granåsens naturreservat bildades har kostnader för områdets naturvårdsförvaltning delats lika mellan Håbo kommun och Upplandsstiftelsen enligt en skriftlig överenskommelse mellan parterna (se underlag *Överenskommelse förvaltning Granåsen 2023*). Genom detta samarbete blir naturvårdsförvaltningen av området mer kostnadseffektivt för kommunen samtidigt som vi får ett professionellt stöd från Upplandsstiftelsen som har lång erfarenhet inom reservatsförvaltning. Skötselplanen omfattar även skötsel och underhåll av naturreservatets besöksparkeringar, byggnader, elljusspår, friluftsanordningar, skyltar och anslagstavlor. Områdets byggnader ingår i fastighetsavdelningens ordinarie driftansvar (förutom vedboden som räknas som en friluftsanordning). Naturreservatets friluftsanordningar ansvarar Upplandsstiftelsen för.

Barnperspektivet

Kommunens skolor använder området i stor utsträckning för idrottsverksamhet och friluftsdagar, Öppna förskolan brukar förlägga en del av sin verksamhet i området och flera föreningarnas barn- och ungdomsverksamheter har sin bas här. Utöver det är det ett populärt besöksmål för barnfamiljer under hela året då det är lättillgängligt och inbjudande för denna målgrupp. Områdets löpande skötsel och underhåll är av stor vikt för att området ska fortsätta att vara en inbjudande lärandemiljö, en trygg mötesplats och ett attraktivt område för friluftsliv och motion för barn i alla åldrar. Den uppdaterade skötselplanen bidrar till att möta detta behov.

Näringslivsperspektivet

Granåsens naturreservat är ett av kommunens mest välbesökta områden. Området lockar både boende i kommunen och besökare från andra delar av regionen. Området är på så sätt en värdefull tillgång för kommunens besöksnäring och attraktivitet. Det aktiva föreningslivet i området har stor betydelse för områdets utbud av aktiviteter och dess attraktivitet för besökare. Området är ett populärt besöksmål året om, där exempelvis det fina konstsnöspåret kan locka drygt 25000 besökare per vinter. Via områdets skötselråd upprätthålls en god och framåtsyftande dialog mellan kommun och föreningsliv vilket bidrar till områdets utveckling som besöksmål. Den uppdaterade skötselplanen bidrar till att bibehålla och utveckla områdets värden som besöksmål i samklang med områdets höga naturvärden.

Uppföljning

Skötselplanen för Granåsens naturreservat uppdateras vid behov om större förändringar uppstår eller senast 10 år efter beslut.

Beslutsunderlag

- Granåsen skötselplan bilaga A inklusive kartbilaga B-E uppdaterad 2023
- Granåsen Reservatsbeslut antagen KF 2007-04-23 §29
- Granåsen skötselplan bilaga A inklusive kartbilaga B-E antagen KF 2007-04-23 §29
- Överenskommelse Förvaltning Granåsen 2023

Beslut skickas till

Samhällsbyggnadsförvaltningen Håbo kommun

Upplandsstiftelsen

Länsstyrelsen i Uppsala län



HÅBO KOMMUN KOMMUNSTYRELSEN	
2023 -06- 30	
Diarienumr	Reg.nr

Överenskommelse avseende förvaltning av naturreservatet Granåsen i Håbo kommun

Bakgrund

Håbo kommun beslutade att bilda naturreservatet Granåsen 2007. Upplandsstiftelsen och Håbo kommun samarbetade vid framtagande av gränser, föreskrifter och skötselplan.

För naturreservatet gäller beslutade föreskrifter och tillhörande skötselplan. Upplandsstiftelsen ska vara förvaltare av reservatet i samverkan med Håbo kommun.

Ansvarsfördelning

Håbo kommun och Upplandsstiftelsen är överens om nedanstående ansvarsfördelning. Åtgärder utförs i samverkan mellan parterna och i enlighet med skötselplanen.

Håbo kommuns ansvar

- Underhåll och skötsel av elljusspår (belysning, spår)
- Underhåll och skötsel av skyltar och anslagstavlor
- Uppföljning av skötselplanens bevarandemål
- Underhåll och skötsel av byggnader
- Underhåll och skötsel av toalett
- Underhåll och skötsel av vägar och parkeringsplatser
- Tillhandahålla och tömma sopkärl
- Underhåll av gränsmarkering

Upplandsstiftelsens ansvar

- Tillsyn (stiftelsen anlitar tillsynsman)
- Naturvårdsskötsel enligt skötselplanen
- Öppethållande av gräsytor
- Öppethållande av stigar enligt skötselplanen
- Underhåll och skötsel av friluftsanordningar
- Hålla med ved

Ekonomi

Parterna är överens om att dela på Upplandsstiftelsens kostnader. Den årliga kostnaden för Upplandsstiftelsen inklusive tillsynsman beräknas till cirka 150 000 kr år 2023. Kostnaden kan variera något från år till år. Kommunen ersätter Upplandsstiftelsen med halva beloppet. Avstämning och fakturering sker två gånger per år. Upplandsstiftelsen fakturerar Håbo kommun. Vid insatser utöver de avtalade exempelvis vid mer omfattande naturvårdsåtgärder regleras ekonomin i särskild överenskommelse.

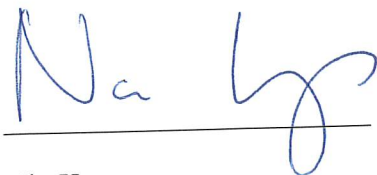
Årligt samråd

Håbo kommun och Upplandsstiftelsen är överens om att minst ett årligt möte hålls för att diskutera insatser under innevarande år och för att planera kommande insatser.

Denna överenskommelse ersätter den tidigare överenskommelsen från 2009.

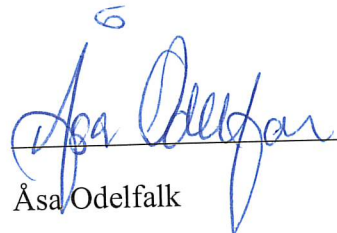
Upplandsstiftelsen 2023- 06-27

Håbo kommun 2023- 06-26



Nic Kruys

Naturvårdschef



Åsa Odelfalk

Planeringschef

BILAGA A TILL RESERVATSBESLUT

Skötselplan Granåsens naturreservat



Antagen av:

Antagen:

Ersätter:

Giltighetstid:

Dokumentansvarig:

Kommunfullmäktige

2023-XX-XX §XX

Tidigare skötselplan antagen KF 2007-04-23 § 29

Tills vidare, men bör revideras minst vart 10:e år

Samhällsbyggnadsförvaltningen



Innehållsförteckning

Skötselplanens syfte	3
Naturreservatets syfte	3
Beskrivningsdel	4
Administrativa data	4
Föreskrifter utöver reservatsbeslut	5
Naturvärdesbedömningar	5
Allmän beskrivning	5
Historisk markanvändning	7
Friluftsvärden	7
Biologiska värden	8
Åtgärdsprogram för hotade arter	9
Prioriterade naturvärden	10
Beskrivning av byggnader	11
Kulturhistoriska värden	12
Geovetenskapliga värden	12
Plandel	13
Övergripande mål och skötsel	13
Skogsmarken	14
Främmande, invasiva arter	15
Hotade och sällsynta arter	16
Skötselområden	17
Skötselområde A: Barr- och blandskog i åsslutning (14,2 ha)	17
Skötselområde B: Åsryggen och västslutning (12,7 ha)	19
Skötselområde C: Åsens höjdparti (0,4 ha)	21



Skötselområde D: Medelåldrig tallskog (3,0 ha)	22
Skötselområde E: Elljusspåret och del av slalombacken (2,1 ha)	23
Skötselområde F: Kvarnkojan och två torrängar (0,9 ha)	26
Skötselområde G: Anordningar för friluftsliv	29
Skötselområde H: Byggnader	31
Uppföljning och dokumentation	33
Tillsyn och förvaltning	33
Källförteckning	34
Publicerade skrifter	34
Digitala källor	34
Naturvårdsintressanta arter	35



Skötselplanens syfte

Skötselplanen ger anvisningar om hur naturreservatet ska förvaltas för att tillgodose reservatets syfte. Skötselplanen utgör ett praktiskt program för förvaltning, planering och genomförande av skötselåtgärder samt för dokumentation och uppföljning av bevarandemål.

Skötselplanen är framtagen av Håbo kommun och Upplandsstiftelsen. Foton är tagna av US och kn, såvida inget annat anges.

Naturreservatets syfte

Syftet med naturreservatet Granåsen är att långsiktigt skydda ett natur- och friluftsområde med höga värden för rekreation och biologisk mångfald.

En precisering av syftet är att bevara ett uppländskt landskapsavsnitt med äldre åsbarrskog, strandskog och annan värdefull skogsmark, de geologiska bildningarna och de hydrologiska betingelserna samt hotade och missgynnade arter som är förknippade med nämnda förhållanden. Även kulturhistoriska värden ska bevaras. Naturreservatets värden för friluftslivet ska upprätthållas och utvecklas så att allmänheten kan uppleva ett attraktivt besöksområde som dels stimulerar till naturupplevelser och ett aktivt friluftsliv, dels utgör grönområde och förbindelselänk mellan Bålsta samhälle och Ekillaåsens naturreservat.

Syftet ska uppnås genom att:

- förbjuda skogsbruk,
- förbjuda exploaterande verksamheter annat än sådant som har koppling till friluftslivet i området,
- utveckla värden för friluftslivet och tillgodose behovet av att uppleva naturmiljöer och skönhetsvärden. En långsiktig samexistens mellan olika typer av friluftsliv och biologisk mångfald ska eftersträvas,
- förstärka livsmiljöer för hotade och skyddsvärda arter,
- hävda örtrika marker genom slätter.

Beskrivningsdel

Administrativa data

Uppgift	Information												
Naturreservatets namn	Granåsen												
Kommun	Håbo												
Församling	Yttergran												
NVR ID	2013370												
Fastigheter	Yttergran 2:11												
Markägare	Håbo kommun												
Förvaltare	Håbo kommun och Upplandsstiftelsen												
Naturreservatets areal	Totalt 33,3 hektar												
Fastighetsanknutna rättigheter	De rättigheter som finns avser ledningsrätter för vatten och avlopp och för gång- och cykelväg. Dessa ligger dock inte inom reservatet. El-ledningar, vattenledning konstsnöspår och VA-ledning finns i reservatet, liksom del av skidlift inkl. belysning. Vattenledning konstsnöspår samt del av skidlift inkl. belysning omfattas av nyttjanderättsavtal.												
Lägesbeskrivning	Reservatet är beläget 3 km norr om Bålsta centrum.												
Gräns	Reservatet är markerat på bifogad översiktskarta, bilaga B												
Naturgeografisk region	Sveadals sprickdalsterräng med lerslättdalar och sjöbäcken (24).												
Bedömningar	Naturvårdsprogram för C län 1987: Område 05.33 - klass 1. Riksintresse för naturvård och friluftsliv 1991: N36 Riksintresse för kulturmiljöer: nr. 65 Skogsstyrelsens nyckelbiotopsinventering 1998: En nyckelbiotop (10,8 ha) och ett naturvärdesobjekt (14,7 ha). Strategi för formellt skydd av skog i Uppsala län 2006: Granåsen ingår i värdetrakten ”Mälaren”.												
Markslag och naturtyper (ungefärliga arealer)	<table border="0"> <tr> <td>Äldre åsbarrskog med inslag av lövträd</td> <td>25 ha</td> </tr> <tr> <td>Medelåldrig, talldominerad åsbarrskog</td> <td>3 ha</td> </tr> <tr> <td>Ungskog med döda granar (f.d. äldre granbestånd)</td> <td>1,5 ha</td> </tr> <tr> <td>Lövträdsdominerad skog</td> <td>2 ha</td> </tr> <tr> <td>Öppen, delvis ört- och gräsbevuxen mark</td> <td>1 ha</td> </tr> <tr> <td>Övrig mark (P-platser, elljusspår, m.m.)</td> <td>0,8 ha</td> </tr> </table>	Äldre åsbarrskog med inslag av lövträd	25 ha	Medelåldrig, talldominerad åsbarrskog	3 ha	Ungskog med döda granar (f.d. äldre granbestånd)	1,5 ha	Lövträdsdominerad skog	2 ha	Öppen, delvis ört- och gräsbevuxen mark	1 ha	Övrig mark (P-platser, elljusspår, m.m.)	0,8 ha
Äldre åsbarrskog med inslag av lövträd	25 ha												
Medelåldrig, talldominerad åsbarrskog	3 ha												
Ungskog med döda granar (f.d. äldre granbestånd)	1,5 ha												
Lövträdsdominerad skog	2 ha												
Öppen, delvis ört- och gräsbevuxen mark	1 ha												
Övrig mark (P-platser, elljusspår, m.m.)	0,8 ha												

Föreskrifter utöver reservatsbeslut

Granåsen ingår i ett större område klassat som riksintresse för naturvård samt kulturmiljövård och är därmed skyddat enligt MB 3 kap 6§. Reservatet ligger inom ett område som är klassat som riksintresse för rörligt friluftsliv enligt MB 4 kap 1–2§. Reservatet omfattas även av flera av försvarsmaktens riksintressen.

Lilla Ullfjärdens avrinningsområde skyddades 1985 enligt miljöskyddslagen 8§ (nu miljöbalken 9 kap 4§) från utsläpp av avloppsvatten, fast ämne eller gas. Avrinningsområdet omfattar den östra delen av reservatet.

1970 förordnade länsstyrelsen om skydd för landskapsbilden för Lilla Ullfjärden med omgivningar enligt naturvårdslagen 19§. Hela reservatet omfattas av detta skydd.

Sedan 2005 är Stora och Lilla Ullfjärdarna Natura 2000-område. Reservatet innefattar inte Natura 2000-området, men dess föreskrifter kan komma att påverka detta.

Naturvärdesbedömningar

Reservatet ingår i kommunens naturvårdsplan, område 30 (del av värdestrakt) och specifikt 30b (värdekärna klass II). Reservatet ingår även i objektet (05.33), som i länets naturvårdsprogram (1987) bedömdes tillhöra klass I (högsta naturvärde). I Länsstyrelsens motivering framhölls att Granåsen är ett tilltalande inslag i landskapet och att åsen är ett bra utflyktsområde med bl.a. lättgångna stigar, en vandringsled och bra utsiktsplatser.

Skogsstyrelsen har beskrivit en nyckelbiotop och ett naturvärdesobjekt på sammanlagt 25,5 hektar i och i anslutning till reservatsområdet.

Allmän beskrivning

Reservatet består av ett barrdominerat åsparti med brant sluttning mot Lilla Ullfjärden. Åsens högsta punkt ligger cirka 50 m över Ullfjärdens vattenyta. Skogen domineras av tall, björk och gran, med inslag av asp, sälg, lönn och rönn. Markvegetationen är huvudsakligen av "fattig-typ" och består av mossor, lingon- och blåbärsris. Vid stranden växer klibbal och i vissa partier finns även ek, lind, ask och hassel. Delar av skogen är omkring 100–150 år gammal med inslag av överståndare som är upp till 200 år. Tidigare fanns grandominerade partier och stort inslag av äldre gran i den talldominerade skogen, men sedan den extrema sommartorkan 2018 har de flesta större granar dött. Granar som bedömts vara riskträd har fällts och intill elljusspår och anläggningar har fällda granar till stor del upparbetats och fraktats bort. I sluttningen mot Ullfjärden och i vissa andra partier har döda granar lämnats kvar för att successivt, på naturlig väg, brytas ned och bidra till mångfald bland arter som är beroende av död ved.



Många granar blev stressade under det extrema vädret sommaren 2018. Effekten av torkan blev att träd angreps av barkborrar och dog. Barkborreangreppen har sedan fortsatt och idag är de flesta äldre granarna i naturreservatet döda.

I norra delen av reservatet finns en liten lodrät bergvägg. Området kring högsta punkten är halvöppen med tydliga fornstrandlinjer och torr vegetation av bland annat mattfibbla, ren- och islandslav.

Den främmande och invasiva trädgårdsarten häggmispel etablerade sig på Granåsen för flera decennier sedan. Den har därefter spritt sig i så gott som hela reservatet. I vissa partier har den konkurrerat med inhemska buskar och träd. För att försöka begränsa häggmispelns påverkan på den naturliga miljön har den regelbundet röjts under cirka 10 års tid. Även andra främmande, lättspridda arter har på senare tid påträffats i reservatet.

Reservatet används frekvent för olika friluftaktiviteter, bland annat finns grillplatser, en friluftsstuga (Granåsenstugan) och elljusspår som förses med konstsnöspår på vintern samt andra promenadvänliga stigar, till exempel Tallstigen, Granstigen samt Upplandsleden som passerar genom området. Reservatet gränsar till en slalombacke.



Historisk markanvändning

Delar av området samt torpet "Kvarnkojan" och väderkvarnen tillhörde tidigare Grans gård. Torpet finns kvar medan kvarnen är borta sedan länge. Det enda spår efter kvarnen idag är några grundstenar vid elljusspåret, på åsens höjddparti. Strax väster om denna plats finns en gjuten grund kvar. På häradsekonomiska kartan från 1859–63 kan man se att ett relativt stort område uppe på åsen, troligtvis kring Kvarnkojan, består av öppen mark. Resterande del av reservatet består av barrskog. På ekonomiska kartan från 1966 är ett mindre område i direkt anslutning till Kvarnkojan markerad som trädgård.

Håbo kommun köpte in en stor del av Granåsen på 1970-talet och har med hjälp av skogsentreprenör skött kommunens skogsmark på åsen sedan dess. Skogen har skötts extensivt med viss plockhuggning och gallring. Bland annat gjorde man en uthuggning av gran uppe på åsen, i slutet av 1970-talet.

Det öppna området vid Kvarnkojan utnyttjas av många besökare, bland annat som samlingsplats, grillplats eller som utgångspunkt för promenader och motion. Sedan 2010 är området kring Kvarnkojan även ett så kallat Smultronställe i naturen. Elljusspåret och slalombacken i och intill reservatsområdet anlades på 1970-talet.

Friluftsvärden

Granåsen har en viktig funktion som tätortsnära friluftsområde, främst för närboende i Bålsta, men även för besökare särskilt under skidsäsongen. Reservatet utgör en del av ett större sammanhängande naturområde som sträcker sig från samhällets centrum ända ut till det populära strandområdet i Ekillaåsens naturreservat. Detta ”gröna stråk”, bestående av Bålstaåsen, Granåsen och Ekilla, är i sin helhet välbesökt. Granåsen utnyttjas flitigt som friluftsområde av olika grupper, inte minst barngrupper samt utgör basen för flera föreningars verksamhet. Ett elljusspår (konstsnöspår vintertid) går genom den norra delen och Upplandsleden skär genom området i nord-sydlig riktning. Vid Kvarnkojan finns flera friluftsanordningar. Dessutom gränsar reservatet till en slalombacke. I området finns flertalet större och mindre stigar.

Området söder om slalombacken består till stor del av en promenadvänlig äldre tallskog.

Sedan reservatet bildades 2007 har det genomförts flertalet insatser för att göra området mer tillgängligt och attraktivt för friluftslivet samt att friluftsanordningar och byggnader i området har genomgått omfattande upprustningar och renoveringar. Detta har ytterligare ökat områdets betydelse som närströvsområde och närnaturområde. Området erbjuder varierande natur och gammal skog, vackra vyer och utsikt över vatten.



Friluftsområdet vid Kvarnkojan utnyttjas av många besökare, bland annat barngrupper och ungdomar.

Biologiska värden

Arter med prioriterade bevarandevärden är understrukna.

Reservat biologiska värden är främst knutna till barrskogen, speciellt gamla tallar och levande och döda granar. Tidigare växte bombmurklan i granskogspartier i reservatets branta östsluttning, men efter sommartorkan 2018 då många granar började dö, har bombmurklan eventuellt försvunnit från reservatet. Möjligen kan den successivt komma tillbaka då nya granar växer upp. Bombmurklan är en så kallad ansvarsart för Uppsala län, det vill säga att en stor del av de nationella växtplatserna finns här, och att vi i länet har ett speciellt ansvar att bevara arten.

På granlångor växer till exempel ullticka, rynkskinn och gransotdyna och äldre tallar är viktiga för arterna tallticka och vintertagging. Vanligtvis växer dessa två arter på levande tallar som är minst 100 år gamla.

Höga naturvärden finns också i torrbacksmiljöer med backsippa, backtimjan, flentimotej, grå småfingerört, sandgräsfjäril och veronikabärfis. Backsippan har ökat sedan reservatet bildades 2007, medan övriga nämnda växter finns bara i små bestånd som lätt kan ödeläggas.

I skuggiga partier på åsens östsluttning växer grön sköldmossa på murken granved. Det är en mossa som endast består av en grön sporkapsel, utan synliga blad. Arten växer på multnade

stammar och stubbar, i barr- och blandskogar. Vanligaste substratet är murken, mjuk ved av gran, men den kan även växa på tall och lövträd. De substrat som mossan föredrar är relativt kortlivade och därför är det viktigt att det finns en kontinuerlig tillgång på lämplig ved inom spridningsavstånd. Den gröna sköldmossan är fridlyst i Sverige och är en art som ingår i EU:s habitatdirektiv.

Inom reservatsområdet har drygt 20 rödlistade arter påträffats, enligt rödlistan 2020.

Åtgärdsprogram för hotade arter

Vid förvaltningen av naturreservatet ska hänsyn tas till av Naturvårdsverket fastställda åtgärdsprogram för hotade arter eller livsmiljöer. Bombmurklan är en sådan art som omfattas av ett åtgärdsprogram, och den förekom åtminstone tidigare i reservatets innan granskogs-bestånden blev angripna av barkborrar.

En målbild bör vara att, på lång sikt, återskapa bombmurklans biotoptyp i reservatet.





På grund av torka och barkborreangrepp har den hotade bombmurklan (bild föregående sida) eventuellt försvunnit från Granåsen. Vänster bild ovan visar tidigare växtplats för bombmurkla, och till höger ovan samma plats år 2022.

Prioriterade naturvärden

Markslag och naturtyp:

Granskog av lågörttyp, tallskog och torrbackar.

Strukturer:

Gamla barrträd, döende och död ved samt lågvuxen torrängsvegetation.

Växt-, svamp- och djur-samhällen:

Marksvampar, vedlevande kryptogamer och torrbackarter.

Arter:

Bombmurkla, tallticka, gransotdyna, grön sköldmossa, backsippa och sandgräsfjäril.



I den gamla ledningsgatan har backsippan ökat i antal, troligen tack vare åtgärder så som fällning av skuggande träd och under senare år slätter.

Beskrivning av byggnader

Friluftsstugan	Granåsenstugan byggd 1984. Ägs av Håbo kommun. Disponeras delvis av friluftsförbundet. Går att hyra av allmänheten.
Torp	Kvarnkojan byggd cirka 1850. Igenbomrad. Ägs av Håbo Kommun.
Vedbod	Rödfärgad bod med tjärat trätak, uppförd 2023. Används som vedförråd. Ägs av Håbo kommun.
Stånd (kiosk)	Litet stånd (kiosk) av trä. Ägs av Håbo kommun.
Rastkoja	Rastkoja med plåttak. Ägs av Håbo kommun.
Pumphus	Gammalt och förfallet pumphus. Ägs av Håbo kommun.



På bilden syns Granåsenstugan, Kvarnkojan och vedboden.

Kulturhistoriska värden

Reservatet ligger inom ett regionalt intresseområde för kulturmiljövård (C 65). De kulturhistoriska lämningar som finns registrerade är:

- Gammal kvarnplats där endast några grundstenar finns kvar på grund av att motionsslingan har anlagts mitt i grunden. 25 meter väster om denna plats finns en gjuten grund kvar.
- Två gamla exercisplatser ska ha funnits sydväst om Kvarnkojan, men det finns inga synliga spår efter dessa.

Inom reservatet finns en kulturhistorisk byggnad, Kvarnkojan, som finns beskriven i kommunens kulturmiljöprogram. Huset är en reveterad enkelstuga från mitten av 1800-talet, som har ett senare tillkommet trapphus.

Registrerade fornlämningar saknas.

Geovetenskapliga värden

Reservatet ligger på en förkastningsbrant varför åsens östra sluttning är betydligt högre och brantare än dess västra del. På åsen finns talrika, väl utbildade fornstrandlinjer och några små terrasser. Krönet är flackt och saknar ett egentligt åskrön.

Intill reservatet, väster om slalombacken, finns ett system av tre tydliga åsgropar med distinkta sluttningar och en centralt belägen kulle.

Plandel

Övergripande mål och skötsel

Det övergripande målet är att bevara områdets skogliga naturvärden i form av äldre åsbarrskog, strandskog och annan värdefull skogsmark, och som vid behov främjas genom skötselåtgärder. Prioriterade trädslag är tall och gran. Särskilt fokus ska läggas på att gynna tallföryngring och att på lång sikt, återskapa miljöer lämpliga för bombmurklan.

Skötsel ska bidra till att geologiska bildningar och hydrologiska betingelser bevaras, liksom kulturhistoriska värden.

Öppna marker ska skötas så att blomrikedom och mångfald bevaras och stärks.

Främmande, invasiva arter bekämpas.

Området ska skötas så att det utgör ett attraktivt besöksområde för allmänheten. Värden för friluftslivet ska upprätthållas och utvecklas så att det stimulerar till naturupplevelse och ett aktivt friluftsliv i kombination med natur- och kulturupplevelser.

Skogsmarken

Skogen undantas från virkesproduktion och lämnas av naturvårdsskäl till att bli gammal. Skogsbeståndens skötsel ska bidra till att naturvärden som främst är knutna till barrträd bevaras och utvecklas samt att det rörliga friluftslivet gynnas.

Flera skyddsvärda arter i reservatet är knutna till döende och döda träd, främst gran och tall. För att kunna överleva på lång sikt behöver dessa arter en rik och successiv tillgång på död ved i olika dimensioner och nedbrytningsstadier.

Döda träd som utgör en säkerhetsrisk och vindfällan över stigar och leder måste naturligtvis åtgärdas, men ingreppen bör vara skonsamma och den döda veden lämnas så intakt som möjligt.



Föryngring av tall och gran bör gynnas på Granåsen eftersom en stor del av de skogslevande arterna i reservatet är knutna till barrskogsmiljöer.

Främmande, invasiva arter

Främmande, ej naturliga arter som finns i reservatet är viktiga att bekämpa, speciellt nyetablerade arter, innan de hinner sprida sig till större områden. För närvarande är 19 främmande arter kända från Granåsen. Bekämpning bör inrikta sig på nyinkomna arter som har en stark spridningspotential, till exempel blomsterlupin, vresros, spireor, ryssgubbe och uppländsk vallört, men även arter som har funnits sedan länge i reservatet såsom häggmispel, jätteslide och såpnejlika. För att åstadkomma resultat och förhoppningsvis slutligen avlägsna en främmande art från reservatet krävs kontinuerlig bekämpning, utan uppehåll.

Material som förs in i reservatet, till exempel jord och schaktmassor, bör vara ”rena” och inte kontaminerade av rotdeklar eller fröer av främmande arter. Därtill bör man hålla uppsikt kring komposter intill reservatet, varifrån främmande arter lätt kan spridas sig in i det skyddade naturområdet.



Exempel på fyra främmande arter som bör bekämpas på Granåsen. Från vänster; häggmispeln, blomsterlupin, ryssgubbe och vresros. Samtliga är invasiva och konkurrensstarka, och påverka ofta den biologiska mångfalden negativt genom att ”ta över” växtmiljöer och bli dominerande.

Hotade och sällsynta arter

Åtgärder till stöd för hotade och sällsynta arter får göras inom naturreservatet. Vid eventuella konflikter när det gäller skötseln ska arter med åtgärdsprogram, akut eller starkt hotade arter samt arter som omfattas av EU:s art- och habitatdirektiv i första hand prioriteras.

Bombmurklan, som är en ÅGP-art, har eventuellt försvunnit från Granåsen eftersom en stor del av granarna har dött under senare år. För att kunna återskapa bombmurklans växtmiljö är det viktigt att gynna yngre gran på vissa platser i reservatet, helst där den funnits tidigare.

Grön sköldmossa är en EU-art som växer på starkt murken ved, gärna granved. Därför bör naturliga granlågor, och av säkerhetsskäl fällda granar, få ligga kvar och förmultna på lämpliga platser. Döda granar bör således inte användas som ved till grillplatser.

Skötselområden

Skötselområde A: Barr- och blandskog i åssluttning (14,2 ha)

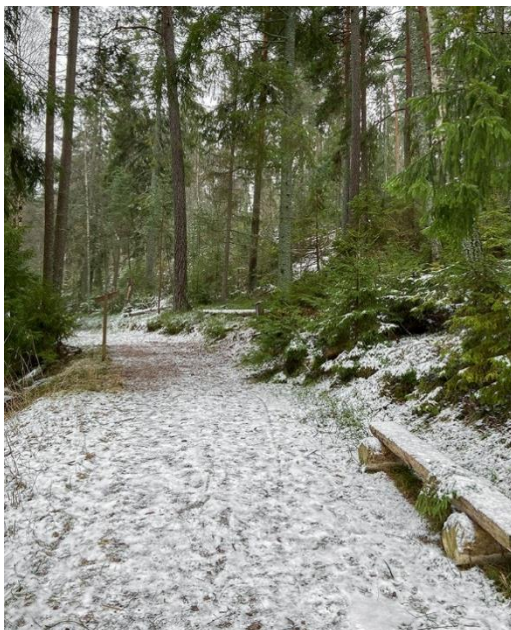
Beskrivning: Barr- och blandskog i brant sluttning på åsparti. Skogen dominerades tidigare av tall och gran, men en stor del av de äldre granarna dog under några års tid på grund av torka och barkborreangrepp. Idag har skogen ett varierande utseende med tall, gran och björk, bitvis gles till öppen skog, med ung slyvegetation och rikligt med döda granar. Bombmurkla fanns tidigare i slänte, men har eventuellt försvunnit på grund av grandöden.

Utmed stigar och elljusspåret har många döda granar, av säkerhetsskäl, sågats ned, men de flesta har lämnats kvar som lågor.

Den främmande trädgårdsarter häggmispel etablerade sig i branten för flera decennier sedan och växte sig stor, upp till 12 m höga. Mispel har dock bekämpats vid olika tillfällen och består idag av lågvuxna, slyiga buskar.

Nere t.v: Huvudstigen längs med åssluttningen är välanvänd och tämligen lättgången. Nere t.h: Död ved är viktigt substrat för många arter och lämnas därför kvar att förmultna på naturlig

I området finns flertalet stigar. Den största stigen är den uppmärkta Granstigen som går mellan slalombacken och den norra reservatsgränsen. Det finns även stigar längs med vattnet samt i skogsområdet söder om slalombacken. En brant stig kallad Pumpusstigen går mellan Kvarnkojan och stranden.





Bevarandemål:

- Olikåldrig, huvudsakligen naturskogsartad åsskog med stort inslag av tall och gran.
- Träd och buskar är inhemska och självföryngrade.
- Biotoper för den prioriterade arten bombmurkla förekommer.
- Främmande, invasiva arter saknas eller är undertryckta, (det senare gäller främst häggmispel).
- Det finns möjligheter till vandring, löpning och naturupplevelser utmed stigar i fridfull åsmiljö.

Skötselåtgärder:

- I skötselområdet tillåts träden att bli gamla och döende och de ska även finnas kvar som döda stående eller liggande träd.
- Om träden utgör en säkerhetsrisk fäller man träden och låter stammar och grova grenar ligga kvar på eller intill växtplatsen. Fällda stamdelar bör lämnas så intakta som möjligt och inte kapas i mindre bitar.
- Vindfällan över stigar åtgärdas löpande.
- På lång sikt återskapa bombmurklans biotoptyp genom att gynna gran.
- Återkommande bekämpning av främmande, invasiva arter, främst häggmispel.
- Friluftslivet kanaliseras till stigar, där rastbänkar, utsiktsplatser och siktgator kan anläggas nära stranden. Nya siktgator bör inte tillskapas högre upp i branten eftersom då måste många träd fällas och ny skog inte tillåtas växa upp.

Skötselområde B: Åsryggen och västsluttning (12,7 ha)

Beskrivning: Talldominerad barrskog, på åsrygg och i svag västsluttning, med inslag av gran, björk, rönn, sälg, ek och enbuskar. Mer sparsamt växer lönn, ask och lind. Markskiktet utgörs av gräsvegetation, lingon- och blåbärsris samt mossrikt bottenskikt. Tallarna i området är gamla, några upp till 200 år. Äldre granskogspartier fanns tidigare i områden, men efter torkan 2018 har många av granarna dött. Skogen är bitvis gles, ljus och lätt att promenera i.

Liksom i skötselområde A har den invasiva häggmispeln brett ut sig i stora delar av skogen. Även här har den bekämpats vid olika tillfällen och består idag av lågvuxna, slyiga buskar. Vid infarten till norra parkeringen växer jätteslide vid vägkanten. Arten har spridit sig från torpet intill. Några nyinkomna, invasiva arter finns också i skötselområdet, bland annat blomsterlupin, ryssgubbe och uppländsk vallört.

Området genomkorsas av Upplandsleden i nord-sydlig riktning. Dessutom finns en 700 meter lång, tillgänglighetsanpassad stig, ”Tallstigen”. I området finns även flertalet mindre uppmärksatta stigar som används frekvent av besökare.

Bevarandemål:

- Gammal tallskog och mindre granbestånd, med ett visst inslag av lövträd, bland annat sälg, rönn och ek.
- Träd och buskar är inhemska och självföryngrade.
- Främmande, invasiva arter saknas eller är undertryckta, (det senare gäller främst häggmispel och jätteslide).
- Skogsområdet är anpassat till friluftslivet och är en plats där människor gärna uppehåller sig.



Skötselområde B består bland annat av en talldominerad, gles skog med gamla träd.

Skötselåtgärder:

- I skötselområdet tillåts tallar att bli gamla och döende. Tallarna ska även finnas kvar som döda stående eller liggande träd. En viss mängd döda granar lämnas också kvar som liggande träd, speciellt äldre granar.
- Om träden utgör en säkerhetsrisk fäller man träden och låter stammar och grova grenar ligga kvar på eller intill växtplatsen. Fällda stamdelar bör lämnas så intakta som möjligt och inte kapas i mindre bitar.
- Gynna föryngring av tall genom att fälla eller ringbarka vissa lövträd, främst björk. Även gran- och ekföryngring gynnas där förutsättningarna är goda för naturvårdsintressanta arter, till exempel bombmurkla och spindlingar.
- Återkommande bekämpning av främmande, invasiva arter, främst häggmispel och jätteslide, men även nyinkomna arter såsom uppländsk vallört, ryssgubbe och blomsterlupin.
- Vindfällerna över stigar i kartbilaga D åtgärdas löpande.

Skötselområde C: Åsens höjdparti (0,4 ha)

Beskrivning: Granåsens högsta punkt utgörs av ett ursvallat åsparti med tydliga fornstrandlinjer. Området är relativt öppet med ett glest trädskikt av senvuxen tall, gran och björk. Somliga granar bildar kloner genom att de nedersta grenarna breder ut sig som en matta på marken och slår rot. På den öppna, torra marken växer bland annat mattfibbla, ögontröst, ljung, ren- och islandslav.

En gammal kvarn låg tidigare på åsens höjdparti, men idag finns bara några grundstenar kvar intill elljusspåret.

Bevarandemål:

- Öppet till halvöppet åsparti med enstaka senvuxna tallar, granar, björkar och enbuskar. Markvegetationen är låg så att fornstrandlinjerna syns tydligt.
- Ljung förekommer i begränsad omfattning och ska inte dominera markskiktet.
- Området är en vacker plats, utmed elljusspåret, som avviker från de övriga skogsbestånden.



Åskrönet utgörs av öppen torrbacke med senvuxna träd på gamla fornstrandvallar.

Skötselåtgärder:

- Området hålls öppet genom att ny föryngring av träd och buskar tas bort, medan de flesta senvuxna tallar och granar, till exempel krypande ”klongranar” sparas. Även enstaka äldre björkar och enbuskar lämnas kvar.
- Vid behov hålls ljungen tillbaka så att fornstrandlinjerna syns tydligt och att markvegetationen blir mer varierad.

Skötselområde D: Medelåldrig tallskog (3,0 ha)

Beskrivning: Medelåldrigt tallbestånd i brant västsluttning, intill en åsgrop. Inslag av björk, sälg, asp och rönn finns i beståndet.

Bevarandemål:

- Äldre självgallrande tallbestånd med inslag av lövträd och rik förekomst av död tallved.
- Det finns möjligheter till vandring, löpning och naturupplevelser utmed stigar genom området.



Tätt tallbestånd som har börjat självgallras på naturlig väg.

Skötselåtgärder:

- Döda tallar förekommer mycket sparsamt i reservatet därför ska skötselområdet huvudsakligen lämnas orört för att få en naturlig självgallring i beståndet, vilket successivt generera död tallved under lång tid.
- Vindfällan över stigar i kartbilaga D åtgärdas löpande.

Skötselområde E: Elljusspåret och del av slalombacken (2,1 ha)



Elljusspåret uppskattas av många. På vintern av skidåkare och på sommaren av joggare. Men även mindre varelser värdesätter det blomrika elljusspåret, bland annat fjärilar, bin, humlor och andra pollinerare.

Beskrivning:

Skötselområdet består av ett 2 km långt elljusspår som förses med konstsnöspår på vintern. Dessutom ingår en nyligen utökad del av slalombacken, i södra delen av reservatet. Den senare såddes med ängsfröer våren 2018 och består idag av en, på sommaren, blomrik öppen yta i övre delen av slalombacken. Utmed elljusspåret finns också blomrika kanter med växter som gynnar gräshoppor, fjärilar, humlor och bin. Här växer bland annat blåeld, tjärblomster, fibblor, baktimjan, käringtand, oxtunga och skogsklöver.

Bevarandemål:

- Elljusspåret kantzoner och den del av slalombacken som ligger i naturreservatet ska vara ogödslade och kontinuerligt hävdade. Ytorna präglas av blomrika, hävdgynnade arter som är inhemska och som har stor betydelse för insektsfaunan.
- Främmande, invasiva arter saknas.

Skötselåtgärder:

- Områdena längs elljusspåret hävdas årligen genom slåtter efter blomningstid, i augusti eller september. Den slagna vegetationen tas bort eller sprids ut på lämplig plats i skogen intill. Eftersom ägg och puppor av insekter ofta finns i vegetationen ska inte maskiner som malar sönder växtdelar användas, till exempel slaghacka eller gräsklippare. För att underlätta slåttern bör större, löst liggande stenar avlägsnas från ängsytorna.
- Ängsytan i slalombacken kan slås två gånger per år, försommar och höst. Det som slås på försommaren tas bort och det som slås på hösten kan ligga kvar.
- Återkommande bekämpning av främmande, invasiva arter, främst såpnejlika, blomsterlupin, vresros och spireor, men även andra arter.



År 2017–18 gjordes en förlängning av slalombacken in i reservatet. På den nakna jordytan anlades sedan en ”blomsteräng” som lockar fjärilar och andra blomsökande insekter.

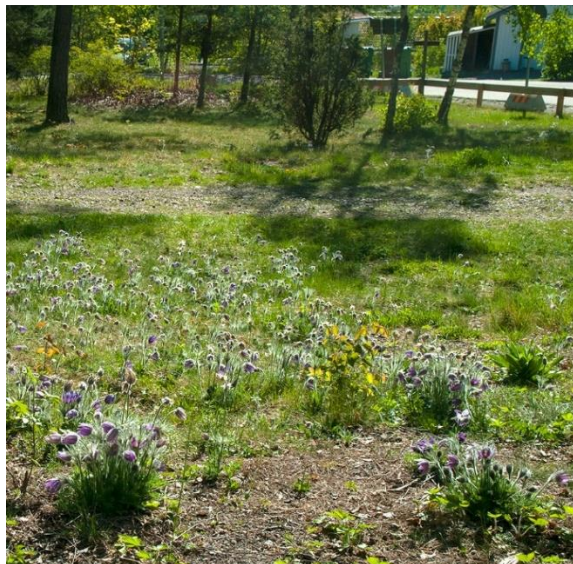
Skötselområde F: Kvarnkojan och två torrängar (0,9 ha)

Beskrivning: Skötselområdet består av öppna ytor och skogsbryn vid Kvarnkojan samt ett område vid en gammal ledningsgata intill den norra parkeringsplatsen. Vid Kvarnkojan finns även en friluftstuga (Granåsenstugan), vedförråd, rastkoja och grillplatser. Området vid Kvarnkojan utnyttjas frekvent för olika friluftaktiviteter och samlingsplats både sommar och vinter (läs mer under skötselområde G).

I slänten norr om Kvarnkojan, upp till elljusspåret, finns öppna torrbacks-partier, med en vegetation av bland annat tjärblomster, flentimotej, fältmalört, grå småfingerört, axveronika och backsippa. Övrig öppen mark vid Kvarnkojan har en mer trivial vegetation och intill torpet finns några trädgårdsarter som troligen planterades för länge sedan, bland annat vinbärsbuskar, syren och såpnejlika. Äldre tall och enstaka senvuxna granar finns i kansonerna. Här är bland annat vintertagging påträffad. En svamp som bara växer på gamla tallar.



Vissa år blommar tjärblomster i stor omfattning intill Kvarnkojan.



Både vid den norra parkeringsplatsen och vid Kvarnkojan finns värdefulla torrbackspartier med skyddsvärda arter såsom flentimotej, backsippa (vänster bild), axveronika, grå småfingerört (höger bild) och slätterfibbla.

Torrbacksvegetation finns även vid den norra parkeringsplatsen, dels i en gammal ledningsgata, dels i kanten av en kort vägsträcka. Här växer två- till tretusen backsippor, men även andra skyddsvärda torrängsarter så som flentimotej, backglim, grå småfingerört och slätterfibbla.

På en äldre jordtipp i den gamla ledningsgatan växer berggrör, en art som lätt sprider sig och kan konkurrera ut annan vegetation. Berggröret har bekämpats under flera år på denna plats genom uppyckning av plantor, men ännu finns en del plantor kvar.

Bevarandemål:

- Området vid Kvarnkojan har en karaktär av gammal kulturmiljö med öppen gräsyta, torrbacksslänter med naturlig vegetation och äldre barrträd i brynzoner. Området ska även fungera som en tilltalande plats för besökare och en samlingsplats för större grupper, exempelvis skolklasser, föreningar, m.fl.
- Vid Kvarnkojan och vid norra parkeringsplatsen finns torrbackar med rik förekomst av typiska torrängsarter, bland annat backsippa, flentimotej, axveronika, slätterfibbla, backglim och fingerörter.
- Främmande, invasiva arter, inklusive berggrör, saknas eller är undertryckta så att de inte sprider sig till omgivningen. Syren och såpnejlika som växer i anslutning till Kvarnkojan är en del av den gamla kulturmiljön, men bör inte sprida sig utanför tidigare växtplatser/rabatter.

Skötselåtgärder:

- ”Gräsytorna” ska hålla öppna. Den plana delen vid Kvarnkojan (d.v.s. söder om torpet) kan klippas med gräsklippare eller dylikt. Övriga delar av skötselområdet hävdas genom slåtter i augusti/september. Ansamling av vegetation efter slåttern ska inte ligga kvar utan tas bort eller sprids ut på lämplig plats i skogen intill.
- För att underlätta slåttern bör stubbar och löst liggande stenar avlägsnas från ängsytorna.
- Bergrör bekämpas och avlägsnas vid det stora beståndet av backsippor.
- Träd som utgör en säkerhetsrisk fälls och kvistas, men man låter stammen ligga kvar på lämplig plats, helst så intakt som möjligt. Trädet kan sedan användas som sitt- eller lekplats för barn.

Skötselområde G: Anordningar för friluftsliv

Beskrivning: Ett av reservatets huvudsyften är att gynna friluftslivet och området är idag väl utvecklat vad gäller anordningar för friluftslivet. Det finns 2 parkeringsplatser; en vid Teknikbacken för cirka 70 bilar och en väster om Kvarnkojan intill Smedstugan för cirka 25 bilar. I området finns ett 2 kilometer långt elljusspår som på vintern är ett mycket välanvänt preparerat konstsnöspår. Elljusspåret är försett med ett rörelsestyrt ljussystem. Längs med elljusspåret finns det flera sittplatser utplacerade. Upplandsleden går genom området och det finns ett stort antal stigar. 3 av stigarna är namnsatta; Tallstigen, Granstigen och Strandstigen. Tallstigen är tillgänglighetsanpassad. Vid parkeringarna finns anslagstavlor med tydlig information om reservatet, vad som går att se och göra i området samt information om konstsnöanläggningen.

Området kring Kvarnkojan är en viktig samlingspunkt för besökare i området. Här finns en friluftsstuga (Granåsenstugan), 3 eldstäder med sittplatser i form av sittbänkar och stockbänkbord. En av grillplatserna är tillgänglighetsanpassad. Besökare har här tillgång till ved som finns i en vedlåda intill grillarna. Här finns även sopkärl med tre fraktioner. Sopkärl finns även vid de båda parkeringarna. Intill Granåsenstugan finns en anslagstavla med information om området. I området runt Kvarnkojan finns även flera skyltar som berättar om natur- och kulturvärden. På baksidan av Granåsenstugan finns en tillgänglighetsanpassad toalett (WC) som är försedd med tidlös. På Granåsenstugans norra sida finns en trälåda som innehåller material för skolklasser som kan bokas av lärare för undervisning utomhus. I skogen söder om den öppna ytan vid Kvarnkojan finns enklare anordningar för naturlek samt sittkubbar. Vid den öppna ytan vid Kvarnkojan finns även ett mindre vindskydd/rastkoja.

Området vid Kvarnkojan är försett med allmänbelysning som gör att denna yta kan användas för gruppträning och aktiviteter även under vintern.

Området är utpekad som ett Smultronställe i naturen, vilket är besöksmål i med extra höga natur- och friluftsvärden.

Det finns 2 utsiktsplatser i området, en vid toppen av Teknikbacken längs med Granstigen, och en intill elljusspåret nordväst om Kvarnkojan. Båda är försedda med sittbänk med bord.



Exempel på några anordningar för friluftslivet; elljusspår/konstsnöspår, informationsskyltar och samlingsplats för barngrupper.

Bevarandemål:

- Städade och välhållna parkeringsplatser.
- 2 kilometer väl underhållet elljusspår med rörelsestyrd belysning. På vintern möjlighet till ett preparerat konstsnöspår.
- Markerad och väl underhållen vandringsled (Upplandsleden). Namngivna stigar ska vara väl underhållna och markerade. Övriga stigar ska i möjligaste mån hållas fria från vindfällan.
- Väl underhållna sittbänkar längs med stigar och elljusspår.
- Anordningar som är tillgänglighetsanpassade ska vara väl underhållna.
- Väl underhållna utsiktsplatser. Utsikten från platsen nordväst om Kvarnkojan tillåts att växa igen.
- Välordnade eldstäder med sittbänkar samt vedlåda med ved för besökare.
- Städade och välhållna platser där sopkärlen är placerade.

- Väl underhållna informationstavlor och reservatsskyltar.
- Väl underhållen lärarlåda.
- Gränsmarkeringarna ska följa svensk standard, SIS 03 15 22.

Skötselåtgärder:

- Kontinuerlig städning av parkeringsplatser.
- Återkommande underhåll och skötsel av parkeringsplatser.
- Underhåll av elljusspår, skidspår, vandringsled och stigar (de markerade i kartbilaga D).
- Underhåll av rastkoja.
- Kontinuerlig städning av den öppna ytan vid Kvarnkojan.
- Kontinuerlig påfyllnad av ved vid grillplatser.
- Skyltar, bänkar och grillar underhålls och byts ut vid behov.
- Kontinuerlig tillsyn av lärarlådan.
- Kontinuerlig tömning av sopkärl.
- Förstärk målning på träd och underhåll av hörnstolpar samt röjning av rågången vid behov.
- Kontinuerlig tillsyn.

Anordningar för friluftslivet samt besökarnas aktiviteter ska planeras så att konflikter med reservatets övriga syften undviks.

Skötselområde H: Byggnader

Beskrivning: **Friluftsstuga** (Granåsenstugan) är i renoverat och bra skick.
Torp (Kvarnkojan) är ok skick utvändigt, ganska dåligt skick invändigt.
Vedbod (vedförråd) är i ok skick
Stånd (kiosk) är i ok skick.
Rastkoja är i ok skick.
Pumphus är i dåligt skick.

Bevarandemål: **Granåsenstugan** ska hållas i bra skick och ska vara tillgänglighetsanpassad. Stugan ska gå att hyra av allmänheten och en av stugans toaletter ska vara öppen för allmänheten genom tidlös eller liknande.



Kvarnkojan ska hållas i ett gott yttre skick för att bidra till den upplevda kulturhistoriska miljön på platsen och dess kulturhistoria ska synliggöras genom skylt och/eller digital berättelse.

Vedboden ska hållas i ett bra skick för att fungera som vedförråd.

Rastkoja ska hållas i ett acceptabelt skick för att fungera som rastkoja.

Stånd/(kiosk) ska hållas i ett acceptabelt skick så länge det finns behov av byggnaden. Om den inte används ska den tas bort från platsen.

Pumphuset lämnas att förfalla.

Skötselåtgärder:

Byggnaderna underhålls för att uppnå/bibehålla bevarandemål och platsen runt byggnaderna hålls i gott skick.

Pumphuset tillåts förfalla men utan att den utgör en säkerhetsrisk för allmänheten.

Uppföljning och dokumentation

Naturvårdsförvaltaren bör dokumentera utförda åtgärder samt annat som kan vara av intresse för förvaltningen och tillsynen av naturreservatets bevarandevärden. Dokumentationen är väsentlig då den ska ligga till grund för tillsynen av naturreservatet, samt för fortsatta åtgärder inom området, ändring i förvaltningen och som underlag för eventuell revidering av skötselplanen.

Dokumentationen bör ställas samman årligen. Vid dokumentation bör bland annat anges:

- Plats för åtgärden, åtgärdens art och tidpunkt för utförande.
- Notering om åtgärdens effekt.
- Kostnader för naturvårdsförvaltningen.

Det är även av stort värde om åtgärder och förändringar dokumenteras fotografiskt.

Inventeringar av områdets naturvärden och främmande arter bör göras återkommande, för att se om reservatets föreskrifter och skötsel ger önskat resultat. Inventeringar kan initieras av såväl privatpersoner som naturvårdsförvaltaren och naturreservatets tillsynsmyndighet.

Inventeringar bör göras i samråd med reservatsförvaltaren och/eller tillsynsmyndigheten för reservatet. Fynd av naturvärdesarter och främmande arter bör rapporteras till Artportalen.

Tillsyn och förvaltning

Håbo kommun och Upplandsstiftelsen är förvaltare av naturreservatet. Ansvarsfördelningen förtydligas i ett separat överenskommelse som finns avtalad mellan parterna och som uppdateras regelbundet.

Håbo kommun är tillsynsmyndighet enligt miljöbalken. I tillsynen ingår kontroll av efterlevnad av reservatsbestämmelser samt provning av tillstånd och dispenser.

Upplandsstiftelsen ska fortlöpande samråda med tillsynsmyndigheten.

Håbo kommun och Upplandsstiftelsen bör regelbundet genomföra skötselråd för området till vilket representanter från föreningar som har sin bas i området bjuds in.

Källförteckning

Publicerade skrifter

- Forslund, M. (red.) 2015: Ansvarsarter och ansvarsnaturtyper i Uppsala län. Meddelandeserien 2015:03 Länsstyrelsen i Uppsala län.
- Fredriksson, R. & Tjernberg, M. (reds.) 1996: Upplands fåglar – fåglar, människor och landskap genom 300 år. Fåglar i Uppland, supplement 2. Uppsala.
- Haglund, E. 1969: Naturvårdsinventering, 6 Håbo kommun.
- Håbo kommun, 2022: Naturvårdsplan för Håbo kommun.
- Länsstyrelsen i Uppsala län, 1987: Naturvårdsprogram för Uppsala län. 1. Värdefulla områden för naturvård och rörligt friluftsliv. Medd. 1987:2.
- Länsstyrelsen i Uppsala län och Skogsstyrelsen, 2006. Strategi för formellt skydd av skog i Uppsala län.
- Länsstyrelsen i Uppsala län, 2007: Inventering av bombmurkla *Sarcosoma globosum*, i Uppsala län 2007.
- Martinsson, K. & Nitare, J. 1986: Bombmurklan, *Sarcosoma globosum*, en hotad svamp. Sv. Bot. Tidskr. 80.
- Naturvårdsverket 2009: Åtgärdsprogram för bombmurkla 2010–2014. Rapport 6333.
- Nitare, J. (red.) 2020: Skyddsvärd skog – Naturvårdsarter och andra kriterier för naturvärdesbedömning, Andra upplagan, Skogsstyrelsen.

Digitala källor

- ArtDatabanken, Artportalen 2023. <https://www.artportalen.se/>
- ArtDatabanken, Artfakta 2023. <https://artfakta.artdatabanken.se/>
- ArtDatabanken, Rödlistade arter i Sverige 2020. <https://artfakta.artdatabanken.se/>
- Lantmäteriets kartor.
- Riksantikvarieämbetet 2011. Fornsök. <https://app.raa.se/open/fornsoek/>
- Skogsstyrelsen, Skogens pärlor, tillgänglig på <https://www.skogsstyrelsen.se/skogensparlor>



Naturvårdsintressanta arter

Teckenförklaring till naturvårdsarter:

A = Arten omfattas av EU:s art- och habitatdirektiv, bilaga 2 och 4

F = Arten omfattas av EU:s fågeldirektiv, bilaga 1

P = Arten omfattas av ett åtgärdsprogram för hotade arter

S = Signalart enligt Skogsstyrelsen 2020

§ = Arten är fridlyst i Sverige

rar = Ej rödlistad men sällsynt art

ma = Naturvårdsintressant mindre allmän art

ta = Naturvårdsintressant tämligen allmän art

Hotkategori i Sverige enligt rödlistan år 2020:

CR = Critically endangered	Akut hotad
EN = Endangered	Starkt hotad
VU = Vulnerable	Sårbar
NT = Near threatened	Missgynnad
DD = Data deficient	Kunskapsbrist

Fåglar

Columba oenas	skogsduva	ma
Dryobates minor	mindre hackspett	NT
Dryocopus martius	spillkråka	NT
Poecile montanus	talltita	NT

Halvvingar

Stagonomus bipunctatus	veronikabärfis	rar
------------------------	----------------	-----

Fjärilar

Hesperia comma	silversmygare	NT
Hipparchia semele	sandgräsfjäril	ma
Zygaena filipendulae	sexfläckig bastardsvärmare	NT

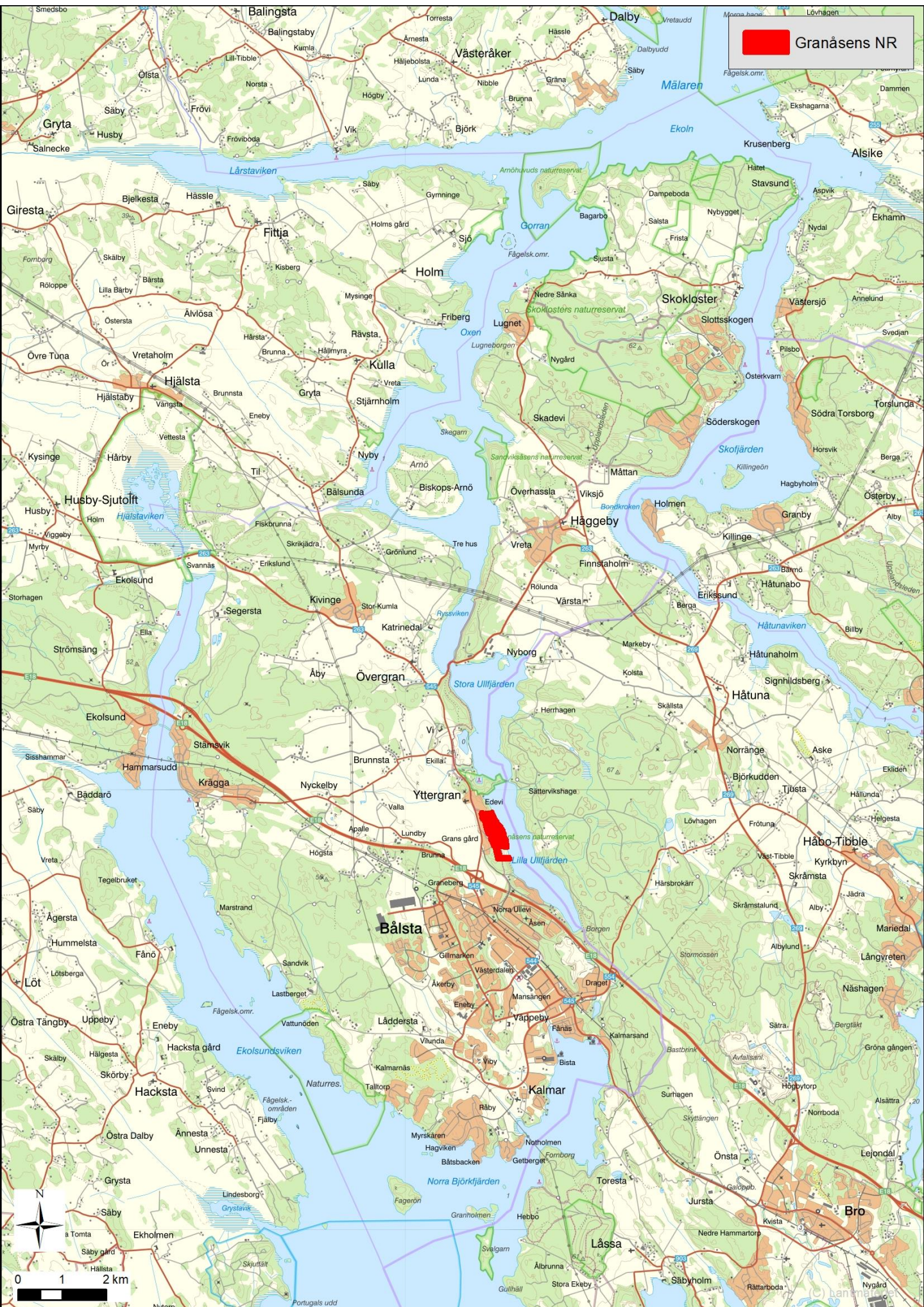
Kärlväxter

Anchusa officinalis	oxtung	ta
Artemisia campestris	fältmalört	ta
Campanula rotundifolia	liten blåklocka	ta
Daphne mezereum	tibast	s ta
Echium vulgare	blåeld	ta
Filago arvensis	ullört	ta
Fraxinus excelsior	ask (levande träd)	VU
Goodyera repens	knärot	VU §
Hepatica nobilis	blåsippa	ta
Herniaria glabra	knytling	ta
Hypericum perforatum	äkta johannesört	ta



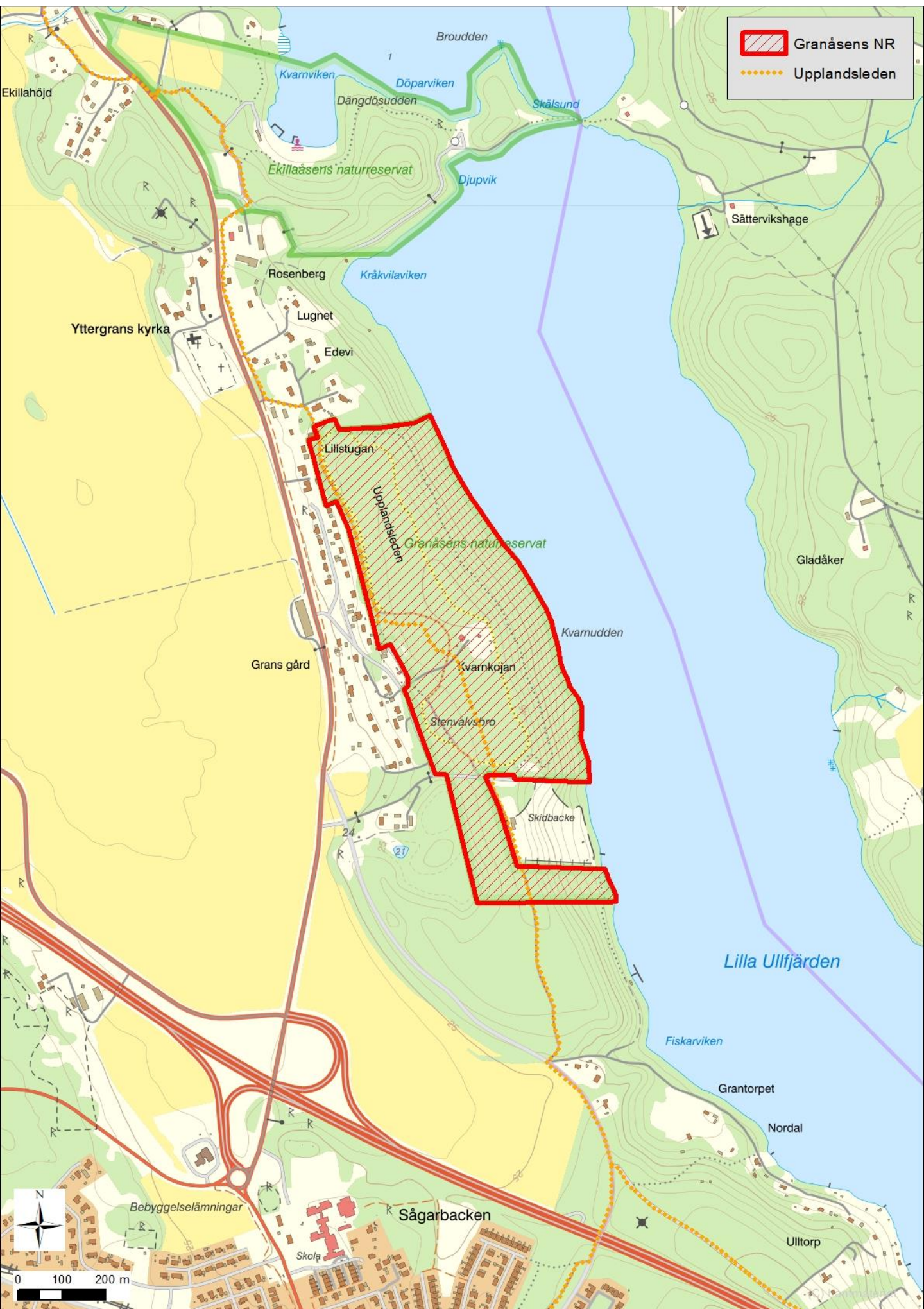
<i>Hypochaeris maculata</i>	slätterfibbla	NT
<i>Lotus corniculatus</i>	käringtand	ta
<i>Myosotis ramosissima</i>	backförgätmigej	ta
<i>Myosotis stricta</i>	vårförgätmigej	ta
<i>Origanum vulgare</i>	kungsmymta	ta
<i>Phleum phleoides</i>	fjentimotej	NT
<i>Potentilla subarenaria</i>	grå småfingerört	ma
<i>Pulsatilla vulgaris</i>	backsippa	VU §
<i>Rhinantus minor</i>	ängsskallra	ta
<i>Sedum acre</i>	gul fetknopp	ta
<i>Silene nutans</i>	backglim	ta
<i>Thymus serpyllum</i>	bactimjan	NT
<i>Ulmus glabra</i>	skogsalm (levande träd)	CR
<i>Veronica spicata</i>	axveronika	NT
<i>Viscaria vulgaris</i>	tjärblomster	ta
<u>Mossor</u>		
<i>Buxbaumia viridis</i>	grön sköldmossa	s A §
<i>Crossocalyx hellerianus</i>	vedtrappmossa	s NT
<u>Svampar</u>		
<i>Amyloporia sinuosa</i>	timmerticka	ta
<i>Amyloporia xantha</i>	citronticka	ma
<i>Camarops tubulina</i>	gransotdyna	NT
<i>Cortinarius elegantior</i>	kungsspindling	NT
<i>Entoloma nitidum</i>	svartblå rödning	ma
<i>Fuscoporia viticola</i>	vedticka	s ta
<i>Geastrum quadrifidum</i>	fyrflikig jordstjärna	NT
<i>Gyromitra perlata</i>	öronmurkla	ma
<i>Irpicondon pendulus</i>	vintertagging	NT
<i>Phaeolus schweinitzii</i>	grovticka	s ma
<i>Phellinidium ferrugineofuscum</i>	ullticka	NT
<i>Phellinus populicola</i>	stor aspticka	s ma
<i>Phlebia centrifuga</i>	rynkskinn	VU
<i>Porodaedalea pini</i>	tallticka	NT
<i>Sarcodon imbricatus s. str.</i>	fjällig taggsvamp	s ta
<i>Sarcodon squamosus</i>	motaggsvamp	NT
<i>Sarcosoma globosum</i>	bombmurkla	VU P §
<i>Sparassis crispa</i>	blomkålssvamp	ma

BILAGA B Översiktskarta



Granåsens naturreservat, reviderad bilaga 2023
Ersätter tidigare bilaga från 2007.
Skala 1:100 000

BILAGA C Reservatskarta



Granåsens naturreservat, reviderad bilaga 2023
Ersätter tidigare bilaga från 2007.
Skala 1:10 000

BILAGA D Skötselområden



Granåsens naturreservat, reviderad bilaga 2023
Ersätter tidigare bilaga från 2007.
Skala 1:10 000

BILAGA E Byggnader och friluftsanläggningar/anordningar

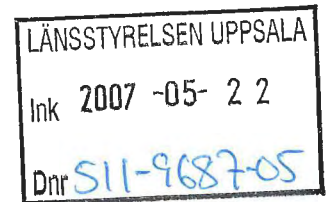


Granåsens naturreservat, reviderad bilaga 2023
Ersätter tidigare bilaga från 2007.

- | | | | |
|---|------------------------|----------|-------------------|
| 1 | Friluftsstuga inkl. WC | G | Grillplats |
| 2 | Torp | U | Utsikt |
| 3 | Vedbod | I | Informationstavla |
| 4 | Rastkoja | P | Parkering |
| 5 | Stånd/Kiosk | | |
| 6 | Pumphus | | |



Antagen av kommunfullmäktige 2007-04-23, § 29



Naturreseptatet Granåsen



Håbo kommun

- Kommunens beslut
- Syfte med reservatsbildningen
- Administrativa data
- Grund för beslut
- Beskrivning av naturreseptatet
- Reservatsföreskrifter
- Ärendets beredning

- Bilagor
- Sändlista

Bildande av naturreservatet Granåsen i Håbo kommun och fastställande av skötselplan

KOMMUNENS BESLUT

Håbo Kommun förklarar, med stöd av 7 kap. 4 § miljöbalken (1998:808), Granåsen som naturreservat med föreskrifter enligt nedan och skötselplan enligt bilaga A. Reservatet har den avgränsning som framgår av bifogad karta, bilaga C och med de gränser som slutligen utmärks i fält.

För att trygga ändamålet med naturreservatet beslutar Håbo Kommun, med stöd av 7 kap. 5, 6 och 30 §§ miljöbalken, att nedan angivna föreskrifter skall gälla för reservatet, se nedan under rubriken RESERVATSFÖRESKRIFTER.

Ordningsföreskrifter utfärdade med stöd av 7 kap. 30 § miljöbalken skall gälla omedelbart, även om de överklagas.

Håbo Kommun meddelar med stöd av 3 § förordningen (1998:1252) om områdesskydd enligt miljöbalken, bestämmelser för förvaltningen av reservatet genom att fastställa den till beslutet bifogade skötselplanen, bilaga A. Upplandsstiftelsen skall vara förvaltare av reservatet.

Beslutet skall kungöras i Uppsala läns författningssamling. Kungörelse ska även införas i ortstidningen Uppsala Nya Tidning / Enköpingsposten

SYFTET MED RESERVATSBILDNINGEN

Syftet med reservatsbildningen är att:

- bevara äldre åsbarrskog, strandskog och annan värdefull skogsmark, de geologiska bildningarna och de hydrologiska betingelserna samt hotade och missgynnade arter som är förknippade med nämnda förhållanden,
- bevara områdets kulturhistoriska värden.
- bevara ett, för allmänheten, attraktivt besöksområde som dels stimulerar till naturupplevelser och ett aktivt friluftsliv, och dels utgör ett grönområde och förbindelselänk mellan Bålsta samhälle och Ekillaåsens naturreservat.

ADMINISTRATIVA DATA

Naturreservatets namn: Granåsen
 Naturreservatets nummer 03-02-101

Kommun: Håbo

Församling: Yttergran

Fastigheter: Yttergran 2:11 (del av)
 Yttergran 3:3 (del av)

./A Markägare: Håbo kommun (efter inköp av Yttergran 3:3)

Förvaltare: Upplandsstiftelsen

Fastighetsanknutna rättigheter: De rättigheter som finns avser ledningsrätter för vatten och avlopp och för gång- och cykelväg. Dessa ligger dock inte inom reservatet. Elledning finns

./B Lägesbeskrivning: Reservatet är beläget 3 km norr om Bålsta centrum. Läget framgår av bifogad översiktskarta, se bilaga B.

./C Gräns: Området har markerats med heldragen linje på bifogad reservatskarta, bilaga C.

Koordinat i rikets system (RT90): x = 6609400; y = 1596700

Fastighetskarta (Ekonomisk karta): 117 19 Bålsta, 117 29 Yttergran

Terrängkarta (Topografisk karta): 11 H Enköping SO

Naturgeografisk region: Svealands sprickdalsterräng med lerslättdalar och sjöbäcken (24)

Area: Totalt 33.2 hektar

./A Markslag och naturtyp: se skötselplan, bilaga A

GRUND FÖR BESLUT

Bevarandevärden

Bevarandevärdena är främst knutna till den äldre åsbarrskogen med gamla tallar och grandominerade bestånd samt till lövrik strandskog. Reservatet har också höga värden för friluftslivet.

Bevarandevärden beskrivs mer utförligt under rubriken ”Områdets bevarandevärden” i skötselplanen.

Prioriterade bevarandevärden

De prioriterade bevarandevärdena består av äldre åsbarrskog samt marksvampar och trädlevande vedsvampar, t.ex. bombmurkla och vintertagging. Även allmänhetens möjlighet till naturupplevelser och ett aktivt friluftsliv är prioriterat.

Prioriterade bevarandevärden beskrivs mer utförligt under rubriken ”Beskrivningsdel” i skötselplanen.

Förutsättningar för att bevara värdena

Det som kan påverka området värden negativt är bl.a. produktionsinriktat skogsbruk, ogynnsam igenväxning av tidigare luckiga marker, utträngning av vidkroniga träd, graninvandring, exploatering i form av bebyggelse eller vägar m.m., störd hydrologi samt gödslingspåverkan.

För att bevara området naturvärden införs föreskrifter mot bl.a. produktionsinriktat skogsbruk och exploateringsåtgärder. Skötselinsatser kommer att sättas in för att stärka naturvärdena, t.ex. bevara gynnsamma halvöppna och luckiga förhållanden.

Motiv till att skyddsformen naturreservat har valts

Kommunen bedömer att bevarandet av området höga naturvärden är av allmänt intresse. För att bevara området naturvärden krävs inskränkningar i pågående markanvändning (skogsbruk) samt kostnadskrävande skötselinsatser. Inskränkningar och skötselkrav är utöver vad markägaren kan förväntas svara för.

Skyddsformen naturreservat enligt miljöbalken har valts, för att kunna bevara området naturvärden långsiktigt. Vid reservatsbildning kan föreskrifter om begränsningar i markanvändning och föreskrifter om skötsel införas och området får därigenom ett varaktigt skydd.

Beslutets överensstämmelse med övriga åtaganden som berör området

Kommunen bedömer att reservatsbeslutet ligger väl i linje med länets miljö kvalitetsmål, skogsstrategi samt övriga åtaganden som berör området, så som

t.ex. den kommunala översiktsplanen och riksintresseområden enligt 3:e kap miljöbalken (se rubriken ”andra föreskrifter som gäller för området”, sid. 8).

För området finns inte detaljplan eller områdesbestämmelser.

Intresseprövning

Enligt 7 kap. 25 § miljöbalken ska det vid prövning av naturreservatsärenden, tas hänsyn även till enskilda intressen. Inskränkningarna i den enskildes rätt att använda mark och vatten, får inte gå längre än som krävs för att syftet med skyddet ska tillgodoses.

Bevarandet av områdets naturvärden är ett angeläget allmänt intresse. De inskränkningar som den enskilde drabbas av vid bildandet av reservatet får anses stå i rimlig balans med vad samhället vinner på att området får ett reservatsskydd.

Kommunens bedömning är att de föreskrifter som beslutet anger, krävs för att syftet med skyddet ska tillgodoses (se även förutsättningar för att bevara värdena).

Naturvärdesbedömningar

Granåsen ingår i ett större område klassat som riksintresse för naturvård (1991) samt kulturmiljövård (1997).

Reservatet ingår i objektet (05.33), som i länets naturvårdsprogram (1987) bedömdes tillhöra klass I (högsta naturvärde). I Länsstyrelsens motivering framhölls att Granåsen är ett tilltalande inslag i landskapet och att åsen är ett bra utflyktsområde med bl.a. lättgångna stigar, en vandringsled och bra utsiktsplatser.

Skogsvårdsstyrelsen har beskrivit en nyckelbiotop och ett naturvärdesobjekt på sammanlagt 25,5 hektar i reservatsområdet.

BESKRIVNING AV NATURRESERVATET

Allmän beskrivning, historisk och nuvarande markanvändning, områdets bevarandevärden, intressen för allmänheten och referenser, se skötselplanen.

RESERVATSFÖRESKRIFTER

- A. Föreskrifter enligt 7 kap 5 § miljöbalken angående inskränkning i rätten att använda mark- och vattenområden inom naturreservatet.
-

Det är förbjudet att inom naturreservatet:

1. bedriva täkt eller annan verksamhet som förändrar reservatsområdets topografi, yt- eller dräneringsförhållanden såsom att gräva, muddra, spränga, schakta, plöja, dämna, nydika, underhållsrensa dike, skyddsdikey, eller på annat sätt föra bort vatten, utfylla, tippa, markbereda, bryta stubbar eller utföra annan direkt eller indirekt markbearbetning med undantag för,
 - åtgärder vid underhåll av vägar (inklusive vägdiken) och ledningar,
2. uppföra byggnad eller anlägga väg, brygga, parkeringsplats, mast eller annan anläggning,
3. dra fram ny mark- eller luftledning.
4. framföra motordrivet fordon med undantag för
 - körning på vägar och parkeringsplatser,
 - körning vid tillsyn och underhåll av ledningar, preparering av skidspår och vid brandbekämpning,
 - körning med mindre fordon för uttransport av fälld älg,
5. anordna upplag med undantag för tillfälligt upplag i samband med skötsel av reservatet,
6. använda kemiska eller biologiska bekämpningsmedel,
7. kalka eller tillföra växtnäringsämnen eller göra andra ingrepp som kan innebära förorening eller annan förändring av marken,
8. anbringa eller upplåta mark för tavla, plakat, affisch, skylt, inskrift eller därmed jämförlig anordning med undantag av informationstavlor och informationsskyltar som berör reservatet eller kulturvärden,
9. avverka, röja, skogsodla eller utföra annan skogsvårdsåtgärd eller på annat sätt skada levande eller döda träd samt vindfällen och buskar med undantag för
 - åtgärder vid underhåll av vägar, motionsspår gångstigar (inklusive vägdiken) och ledningar

- absolut nödvändiga åtgärder i samband med brandbekämpning,

10. utfodra vilt med undantag för stödåtgärder för hotad eller missgynnad art,
11. införa för trakten främmande växt- och djurart/ras,
12. upplåta plats för ridning, camping, orienteringstävling eller liknande arrangemang, uppställning av husvagn eller släpvagn,
13. bedriva jakt på fågel.
14. rida

Ovanstående föreskrifter skall inte utgöra hinder för förvaltaren att genomföra de åtgärder som erfordras för reservatets vård och skötsel.

B. Föreskrifter enligt 7 kap 6 § miljöbalken angående förpliktelser för ägare och innehavare av särskild rätt till fastigheten att tåla visst intrång.

Ägare och innehavare av särskild rätt skall tåla att följande anordningar utförs och att följande åtgärder vidtas:

1. reservatets gräns markeras och informationstavlor och skyltar som berör reservatet eller kulturvärden sätts upp,
2. parkeringsplats, stigar, utsiktsplatser, sittbänkar, eldstäder m.m. anläggs,
3. åtgärder genomförs för att främja biologisk mångfald, t.ex. naturvårdsinriktad röjning och gallring,
4. undersökningar av växt- djur- och svamparter och andra naturförhållanden genomförs som ett led i uppföljningen av syfte och mål med reservatet.

Dessutom ska markägaren tåla att ovanstående åtgärder utförs av förvaltaren och att allt utfallande gagnvirke tillfaller förvaltaren.

C. Ordningsföreskrifter enligt 7 kap 30 § miljöbalken angående rätten att färdas och vistas inom naturreservatet samt angående ordningen i övrigt inom naturreservatet.

Det är förbjudet att inom naturreservatet:

1. gräva, hacka eller på annat sätt skada jordytan,
2. bryta kvistar, fälla eller på annat sätt skada levande eller döda stående eller

omkullfallna träd och buskar,

3. gräva upp blommor, gräs, mossor, svampar, lavar eller på något annat sätt ta bort eller skada växter eller växtdelar av något slag, med undantag för plockning av matsvamp, frukt, bär och icke fridlysta blommor, döda eller föra bort djur, föra bort ägg, rom eller bo eller på annat sätt medvetet störa djurlivet,
4. göra upp öppen eld på annan än särskilt iordningställd plats,
5. medföra okopplad hund eller annat lösgående husdjur,
6. framföra motordrivet fordon annat än på iordningställd parkeringsplats och allmänna vägar.
7. sätta upp tavla, plakat, affisch, skylt eller göra inskrift,
8. utan kommunens tillstånd anordna tävlingar.

Föreskrifterna skall inte utgöra hinder för ägare eller innehavare av särskild rätt (t.ex. jakt eller ledningsrätt) att vidta åtgärd som är nödvändig för att t.ex. kunna jaga eller underhålla ledningsgator.

ÄRENDETS BEREDNING

Ärendet aktualiserades av Upplandsstiftelsens styrelseledamot Leif Hagelin år 2002. I samverkan mellan stiftelsen och Håbo kommun inleddes 2003 arbetet för att klarlägga förutsättningarna för bildandet av ett naturreservat. I september 2003 färdigställdes det första utkastet till beslut och skötselplan.....

Förvaltare av reservatet kommer att vara Upplandsstiftelsen

Förslag till reservatsbeslut och skötselplan remitterades år 2006 till markägare, sakägare, berörda myndigheter och organisationer (se sändlista). Yttrande inkom från (se bilaga).

Detta beslut gäller från den dag det vinner laga kraft.

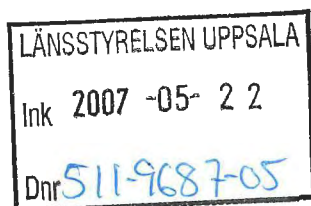
Beslutet kan överklagas hos länsstyrelsen

BILAGOR

- A. Skötselplan
- B. Översiktskarta, skala 1:100 000
- C. Reservatskarta, skala 1:10 000
- D. Skötselområdeskarta, skala 1:10 000 (ortofoto)
- E. Byggnader och friluftsanläggningar/-anordningar
- F. Inkomna remissvar
- G. Hur man överklagar

SÄNDLISTA

Naturvårdsverket, 106 48 STOCKHOLM
 Vattenfall Eldistribution AB, 191 97 SOLLENTUNA
 Skogsvårdsstyrelsen Mälardalen, Portalgatan 2 B, 754 23 UPPSALA
 Riksantikvarieämbetet, Kulturmiljöavdelningen, Landskapsenheten, Box 5405,
 114 84 STOCKHOLM
 Vägverket, Region Mälardalen, Box 1140, 631 80 ESKILSTUNA
 Banverket, Östra regionen, Box 1070, 172 21 SUNDBYBERG
 Sveriges Geologiska Undersökning, Box 670, 751 28 UPPSALA
 Lantmäterimyndigheten i Uppsala län, Box 896, 751 09 UPPSALA
 Länsstyrelsen i Uppsala län, 751 86 Uppsala
 SKANOVA Networks AB, Box 621, 751 26 UPPSALA
 Bergsstaten, Slaggatan 13, 791 71 FALUN
 Evolutionsbiologiskt centrum, Uppsala Universitet, Norbyvägen 18D, 752 36
 UPPSALA
 Institutionen för Naturvårdsbiologi, SLU, Box 7002, 750 07 UPPSALA
 Naturskyddsföreningen Håbo, 746 95 SKOKLOSTER
 Naturskyddsföreningen i Enköping, 745 31 ENKÖPING
 Upplands Ornitologiska Förening, Box 59, 751 03 UPPSALA
 Upplandsstiftelsen, Box 26074, 750 26 UPPSALA
 Entomologiska föreningen i Uppland, c/o Evolutionsmuseets biologiska
 avdelning, Villavägen 9, 752 36 UPPSALA
 Uppsala Svampklubb, 752 40 UPPSALA
 Friluftsförbundet i Bålsta, Box 35, 746 21 BÅLSTA
 Bålsta Skidklubb, Box 260, 746 26 BÅLSTA
 Bålsta Alpina klubb, Box 86, 746 23 BÅLSTA



Antagen av kommunfullmäktige 2007-04-23, § 29

Skötselplan för naturreservatet

Granåsen

Håbo kommun



INNEHÅLLSFÖRTECKNING

SYFTET MED RESERVATET OCH DESS SKÖTSEL	3
BESKRIVNINGSDDEL.....	4
ADMINISTRATIVA DATA.....	4
FÖRESKRIFTER UTÖVER RESERVATSBeslut	5
NATURVÄRDESBEDÖMNINGAR.....	5
ALLMÄN BESKRIVNING	5
HISTORISK OCH NUVARANDE MARKANVÄNDNING	6
OMRÅDETS BEVARANDEVÄRDEN	6
BIOLOGISKA VÄRDEN.....	6
GEOVETENSKAPLIGA VÄRDEN	8
<i>Kulturhistoriska värden.....</i>	8
<i>Värden för friluftslivet.....</i>	8
PRIORITERADE BEVARANDEVÄRDEN.....	9
BESKRIVNING AV BYGGNADER	9
INTRESSEN FÖR ALLMÄNHETEN	9
REFERENSER	10
<i>Publicerade skrifter.....</i>	10
<i>Opublicerade skrifter</i>	10
<i>Muntliga uppgifter</i>	10
PLANDEL.....	11
ÖVERGRIPANDE SKÖTSEL.....	11
BESKRIVNING, BEVARANDEMÅL OCH FÖRESKRIFTER FÖR SKÖTSEL	11
<i>Bränder</i>	17
<i>Vägar (inklusive vägdiken), stigar och ledningar</i>	17
<i>Byggnader och andra anläggningar</i>	17
<i>Upplag m.m.</i>	17
<i>Ridning.....</i>	17
<i>Jakt.....</i>	17
<i>Fauna- och floravård.....</i>	17
<i>Forskning och undervisning.....</i>	18
<i>Kulturlämningar.....</i>	18
UPPFÖLJNING AV SKÖTSELÅTGÄRDER	18
UPPFÖLJNING AV BEVARANDEMÅL	18
SAMMANFATTNING OCH PRIORITERING AV ÅTGÄRDER.....	18

SKÖTSELPLANENS SYFTE

Skötselplanen avser främst att ge anvisningar om bevarande av naturreservatets värden. Planens mål är långsiktiga medan åtgärdsförslagen avser en kortare period, ca 10 år. Skötselplanen ska således med bevarat syfte kunna justeras vid behov. Förslag till ändring av planen ska underställas Håbo kommun för godkännande och fastställande.

SYFTET MED RESERVATET OCH DESS SKÖTSEL

Syftet med reservatsbildningen är att:

- bevara äldre åsbarrskog, strandskog och annan värdefull skogsmark, de geologiska bildningarna och de hydrologiska betingelserna samt hotade och missgynnade arter som är förknippade med nämnda förhållanden,
- bevara områdets kulturhistoriska värden.
- bevara ett, för allmänheten, attraktivt besöksområde som dels stimulerar till naturupplevelser och ett aktivt friluftsliv, och dels utgör grönområde och förbindelselänk mellan Bålsta samhälle och Ekillaåsens naturreservat.

Skötseln av naturreservatet ska leda till att:

- den äldre åsbarrskogen och strandskogen bevaras, att skyddsvärda tall-överståndare gynnas och att yngre skogsbestånd utvecklas mot naturligt lövrik skog.
- livsmiljöer för hotade och missgynnade arter bevaras och förstärks.
- allmänhetens möjligheter till naturupplevelser och friluftsliv stimuleras och, (i den mån det inte strider mot bevarandeintressen), underlättas genom olika för området lämpliga anordningar.

BESKRIVNINGSDDEL

Administrativa data

Naturresevatets namn:	Granåsen
Naturresevatets nummer	03-02-101
Kommun:	Håbo
Församling:	Yttergran
Fastighet:	Yttergran 2:11 (del av) Yttergran 3:3 (del av)
Markägare:	Håbo kommun (efter köp av Yttergran 3:3)
Förvaltare:	Upplandsstiftelsen
Fastighetsanknutna rättigheter:	De rättigheter som finns avser ledningsrätter för vatten och avlopp och för gång- och cykelväg. Dessa ligger dock inte inom reservatet. Elledning finns
. /B	Lägesbeskrivning: Reservatet är beläget 3 km norr om Bålsta centrum. Läget framgår av bifogad översiktskarta, se bilaga B.
. /C	Gräns: Området har markerats med heldragen linje på bifogad reservatskarta, bilaga C.
Koordinat i rikets system (RT90):	x = 6609400; y = 1596700
Fastighetskarta (Ekonomisk karta):	117 19 Bålsta, 117 29 Yttergran
Terrängkarta (Topografisk karta):	11 H Enköping SO
Naturgeografisk region:	Svealands sprickdalsterräng med lerslättdalar och sjöbäcken (24)

Area: Totalt 33,2 hektar

Markslag och naturtyp:
(ungefärliga arealer)

Åsbarrskog, äldre än 100 år	28 ha
Äldre strandnära löv- och blandskog	2.2 ha
Ungskog (< 40 år) på åsslutning	2 ha
Öppen gräsmark (delvis igenväxande)	1 ha

Föreskrifter utöver reservatsbeslut

Granåsen ingår i ett större område klassat som riksintresse för naturvård (1991) samt kulturmiljövård (1997) och är därmed skyddat enligt MB 3 kap 6§. Reservatet ligger inom ett område som är klassat som riksintresse med geografiska bestämmelser som är skyddat av MB 4 kap 2§.

Lilla Ullfjärdens avrinningsområde skyddades 1985 enligt miljöskyddslagen 8§ (nu miljöbalken 9 kap 4§) från utsläpp av avloppsvatten, fast ämne eller gas. Avrinningsområdet omfattar den östra delen av reservatet.

1970 förordnade länsstyrelsen om skydd för landskapsbilden för Lilla Ullfjärden med omgivningar enligt naturvårdslagen 19§. Hela reservatet omfattas av detta skydd.

Sedan 2005 är Stora och Lilla Ullfjärdarna Natura 2000-område. Reservatet innefattar inte Natura 2000- området, men dess föreskrifter kan komma att påverka detta.

Naturvärdesbedömningar

Reservatet ingår i objektet (05.33), som i länets naturvårdsprogram (1987) bedömdes tillhöra klass I (högsta naturvärde). I Länsstyrelsens motivering framhölls att Granåsen är ett tilltalande inslag i landskapet och att åsen är ett bra utflyktsområde med bl.a. lättgångna stigar, en vandringsled och bra utsiktsplatser.

Skogsstyrelsen har beskrivit en nyckelbiotop och ett naturvärdesobjekt på sammanlagt 25,5 hektar i och i anslutning till reservatsområdet.

Allmän beskrivning

Reservatet består av ett barrdominerat åsparti med brant sluttning mot Lilla Ullfjärden. Åsens högsta punkt ligger ca.50 m över Ullfjärdens vattenyta. Skogen domineras av gammal tall och gran med inslag av björk, asp och sälg. Vid stranden växer klibbal och i vissa partier finns även ek, lönn, alm och hassel. Stora delar av skogen är omkring 100-130 år gammal med inslag av ca 150-180

åriga överståndare. I den branta sluttningen finns rikligt med döda, stående träd och vindfällan. Markvegetationen i skogen består huvudsakligen av mossa och blåbärsris. I norra delen finns en liten lodrät bergvägg. Berg i dagen finns även på högsta punkten på Granåsen, där en väderkvarn tidigare stod. Området kring högsta punkten är halvöppen och mycket torr med bl.a. enbuskar, ren- och islandslav.

Reservatet används för olika friluftaktiviteter, bl.a. finns grillplatser, en friluftsstuga och elljusspår samt andra promenadvänliga stigar, t.ex. Upplandsleden som passerar genom området. Reservatet gränsar till en slalombacke.

Historisk och nuvarande markanvändning

Delar av området samt torpet "Kvarnkojan" och väderkvarnen tillhörde tidigare Grans gård. Torpet finns kvar medan kvarnen är borta sedan länge. Det enda spår efter kvarnen idag är ett fundament på högsta punkten på Granåsen. Hur skogen och markerna kring Kvarnkojan såg ut och sköttes förr i tiden är dåligt känt. Håbo kommun köpte in en stor del av Granåsen på 1970-talet och Skogssällskapet har skött kommunens skogsmark på åsen sedan dess. Skogen har skötts extensivt med viss plockhuggning och gallring. Bland annat gjorde man en uthuggning av gran uppe på åsen, i slutet av 1970-talet.

Det öppna området vid Kvarnkojan utnyttjas av många besökare, bl.a. som samlingsplats, grillplats eller som utgångspunkt för promenader och motion. Elljusspåret och slalombacken i och intill reservatsområdet anlades på 1970-talet.

Områdets bevarandevärden

Biologiska värden

(Arter med prioriterat bevarandevärde är understrukna.)

Inom reservatsområdet har ett tiotal rödlistade arter och signalarter påträffats. Bland annat arter som är beroende av gamla tallar och aspar samt murken ved och väl-dränerad mark i gammal barrskog.

I den norra delen av reservatet samt i östsluttningen mot Ullfjärden finns lämpliga miljöer för den fridlysta och hotade bombmurklan. Arten är hittad på två växtplatser, men kan mycket väl finnas på flera ställen inom reservatet. Bombmurklan kräver rena, äldre granbestånd (utan tall) på väl-dränerad mark, gärna i mossrik skog med barmattor. I strandskogen nedanför den branta östsluttningen finns en annan sällsynt svamp, stor aspticka. Denna art parasiterar

på äldre, ofta skadade, aspar och växer gärna i stamsår. Längst upp i nordöst finns en liten lodrät bergvägg med intressanta mossor, bl.a. trädporella.

Tallticka är en svamp som växer på levande tallar, vanligtvis på träd som är äldre än 150 år. Den är mindre allmän och indikerar skyddsvärda tallbestånd. En annan ovanlig svamp som växer på gammal tall är vintertagging. Arten växer på döende eller döda grenar uppe i träd Kronorna och kan, som namnet antyder, endast ses vintertid. Vanligtvis påträffas den bara milda och regniga vintrar.

På solexponerade, döda, stående granar lever en ovanlig skalbaggsart, bronsbjon. När barken har fallit av från stammen syns de centimeterbredda, slingrande larvgångarna i den torra, hårda veden. I skuggiga partier på åsens östsluttning växer den säregna gröna sköldmossan. En mossa som endast består av en grön sporkapsel men utan synliga blad. Den är fridlyst i Sverige och är en art som ingår i EU:s habitatdirektiv.

Skyddsvärda arter:

Fåglar

<i>Columba oenas</i>	skogsduva	NT
<i>Dryocopus martius</i> *	spillkråka (A236)	

Skalbaggar

<i>Aromia moschata</i>	muskbock	S
<i>Callidium coriaceum</i>	bronsbjon	S
<i>Microbregma emarginata</i>	granbarkgnagare	S

Kärlväxter

<i>Goodyera repens</i> §	knärot	S
<i>Pulsatilla vulgaris</i> §	backsippa	

Mossor

<i>Buxbaumia viridis</i> §	grön sköldmossa (A1386)	S
<i>Orthotrichum gymnostomum</i>	asphättemossa	
<i>Porella platyphylla</i>	trädporella	S

Lavar

<i>Hypogymnia farinacea</i>	grynig blåslav	
-----------------------------	----------------	--

Svampar

<i>Irpicodon pendulus</i>	vintertagging	NT	S
<i>Phellinus ferrugineofuscus</i>	ullticka		S
<i>Phellinus pini</i>	tallticka		S
<i>Phellinus populicola</i>	stor aspticka	NT	S
<i>Sarcosoma globosum</i> §	bombmurkla	VU	S

Teckenförklaring:

A = Artkod enligt EU:s fågel- eller habitatdirektiv

s = Signalart enligt Skogsstyrelsen 2000

§ = Arten är fridlyst i Sverige

Hotkategori i Sverige enligt rödlistan år 2005:

CR = Critically endangered Akut hotad

EN = Endangered Starkt hotad

VU = Vulnerable Sårbar

NT = Near threatened Missgynnad

DD = Data deficient Kunskapsbrist

Geovetenskapliga värden

Reservatet ligger på en förkastningsbrant varför åsens östra sluttning är betydligt högre och brantare än dess västra del. På åsen finns talrika, väl utbildade fornstrandlinjer och några små terrasser. Krönet är flackt och saknar egentlig krönås.

Intill reservatet, väster om slalombacken, finns ett system av tre tydliga åsgropar med distinkta sluttningar och en centralt belägen kulle.

Kulturhistoriska värden

Reservatet ligger inom ett regionalt intresseområde för kulturmiljö (objekt Hå5 Håbo)

De kulturhistoriska lämningar som finns registrerade är:

den gamla kvarnplatsen, där några grundstenar och en gjuten grund finns kvar och en gammal exercisplats på en krönplåtå närmare Bålsta.

Registrerade fornlämningar saknas.

Värden för friluftslivet

Granåsen har en viktig funktion som tätortsnära område, främst för närboende i Bålsta. Reservatet utgör en del av ett större sammanhängande naturområde som sträcker sig från samhällets centrum ända ut till det populära strandområdet i Ekillaåsens naturreservat. Denna ”gröna lunga”, bestående av Bålstaåsen, Granåsen och Ekilla, är i sin helhet välbesökt. Granåsen utnyttjas flitigt som friluftsområde av olika grupper, inte minst barngrupper. Ett elljusspår går genom den norra delen och Upplandsleden skär genom området i nord-sydlig riktning. Vid Kvarnkojan finns flera friluftsanordningar. Dessutom gränsar reservatet till en slalombacke.

Området söder om slalombacken består till stor del av en promenadvänlig äldre tallskog.

Förutsättningarna bedöms vara goda att genom små insatser ytterligare öka områdets betydelse som närströvområde och närnaturområde. Området erbjuder varierande natur och gammal skog, vackra vyer och utsikt över vatten.

Prioriterade bevarandevärden

Markslag och naturtyp:	barrskog på eller i anslutning till åsen
Strukturer:	gamla barrträd och solexponerad tall
Växt-, svamp- och djursamhällen:	marksvampar och trädlevande svampar
Arter:	<i>Irpicondon pendulus</i> vintertagging <i>Sarcosoma globosum</i> bombmurkla
Friluftsliv:	naturupplevelse och ett aktivt friluftsliv

Beskrivning av byggnader

./E Byggnadernas läge framgår av bilaga E.

1. Friluftsstuga	Granåsstugan byggd 1984. Ägs av Håbo kommun. Disponeras av Friluftsförbundet
2. Torp	Kvarnkojan byggd ca. 1850 Igenbommad. Ägs av Håbo kommun.
3. Skjul	Äldre träskjul med plåttak.
4. Stånd/(kiosk)	Litet stånd/(kiosk) av trä.
5. Rastkoja	Rastkoja med plåttak.
6. Pumphus	Gammalt och förfallet pumphus.

Intressen för allmänheten

Reservatet ligger inom gång- och cykelavstånd från Bålsta samhälle. Området kan även nås med bil. Två parkeringsplatser finns i området. Den ena ligger vid slalombacken och den andra väster om Kvarnkojan.

Referenser

Publicerade skrifter

- Ehnström, B. 1999: Faktablad: *Callidium coriaceum* – bronshjon. ArtDatabanken, SLU.
- Gärdenfors, U. (ed.) 2000. Rödlstade arter i Sverige 2000 - The 2000 Red List of Swedish Species. ArtDatabanken, SLU, Uppsala.
- Hallingbäck, T. 1984. Rev. Weibull, H. 1997. Faktablad: *Buxbaumia viridis* – grön sköldmossa. ArtDatabanken, SLU.
- Larsson, K-H. 1997: Faktablad: *Irpicodon pendulus* – vintertagging. ArtDatabanken, SLU.
- Lindqvist, M. 1997: Faktablad: *Phellinus populicola* – stor aspticka. ArtDatabanken, SLU.
- Länsstyrelsen i Uppsala län, 1987: Naturvårdsprogram för Uppsala län. 1. Värdefulla områden för naturvård och rörligt friluftsliv (del av objekt 05.33). Medd. från planeringsavdelningen 1987 nr. 2.
- Länsstyrelsen i Uppsala län, 1994: Ekologiskt känsliga områden i Uppsala län (del av objekt 446). Meddelandeserien 1994 nr. 13.
- Länsstyrelsen i Uppsala län, 1997: Kulturmiljöer i Uppsala län. Områden av riksintressen, (del av objekt 65). Meddelandeserien 1997 nr. 13.
- Naturvårdsverket. 1991. Områden av riksintressen för naturvård och friluftsliv – beskrivningar (del av objekt N36). Rapport 3771.
- Nitare, J. (ed.) 2000. Signalarter - Indikatorer på skyddsvärd skog. Skogsstyrelsens förlag, Jönköping.
- Nordiska ministerrådet, 1984.: Naturgeografisk naturindelning av Norden.
- Ryman, S. 1984. Rev. Larsson, K-H. 1997: Faktablad: *Sarcosoma globosum* – bombmurkla. ArtDatabanken, SLU.
- Skogsstyrelsen, Skogens pärlor, tillgänglig på <http://karta.svo.se/>, citerad 1/5 2005.

Opublicerade skrifter

Riksantikvarieämbetet, 1980: Fornlämningsregister – Yttergrans socken.

Muntliga uppgifter

Gillis Aronsson, Upplandsstiftelsen
 Leif Hagelin, Upplandsstiftelsen
 Björn-Gunnar Lagström, Upplandsstiftelsen
 Joachim Tiefensee, Bålsta

PLANDEL

Övergripande skötsel

Målet med den övergripande skötseln för naturreservatet är att skapa en gles mycket gammal åstallskog, att bevara äldre åsgranskog och strandskog samt att utveckla yngre skogsbestånd mot naturligt lövrik barrskog. Dessutom ska hotade och missgynnade arter kunna överleva eller etablera sig i området. Skötseln ska även främja allmänhetens möjligheter till vandring och motion samt naturupplevelser och annat aktivt friluftsliv.

Beskrivning, bevarandemål och föreskrifter för skötsel

Reservatet har delats upp i sju skötselområden. För avgränsning av områdena A-E se skötselområdeskarta, bilaga D.

Skötselområde A: Åsbarrskogen – 12,4 ha

Beskrivning: Äldre barrskog i brant sluttning på åsparti. Skogen domineras av gammal tall och gran med inslag av björk, asp och sälg. Mer sparsamt förekommer ek, lönn, alm och hassel. Vid stranden växer klibbal. Stora delar av skogen är omkring 100-130 år gammal med inslag av överståndare. Området är extensivt skött och rikt på döda träd. En smal körväg går genom området i nord-sydlig riktning och ett elljusspår tangerar den västra delen.

Bevarandemål: Naturskogsartad åsbarrskog med lövinslag och gammal strandskog. Det är gynnsamt tillstånd när följande bevarandemål är uppnådda:

- Arealen gammal naturskogsartad barr- eller blandskog på eller i anslutning till åspartiet uppgår till minst 13 hektar.
- Arealen gammal granskog på åspartiet är konstant eller ökande.
- Bombmurkla förekommer i området.

Skötselåtgärder: Skogsområdet lämnas i princip för fri utveckling med följande undantag:
Nyskapande: På ett eller två lämpliga ställen utmed den smala körvägen kan några träd fällas för att skapa utsiktsplatser mot Lilla Ullfjärden, se skötselområde G. Träd som fälls ska lämnas hela på platsen, (ej söndersågade i mindre stamdelar). En gångstig skapas på sikt i anslutning till stranden som fortsättning till den som löper söder om slalombacken.

Löpande: Körvägen och elljusspåret hålls fria från vindfällan. Vid genomgångar av vindfällan ska de avsågade stamdelarna ej fraktas bort utan läggas vid sidan av körvägen eller elljusspåret.

Skötselområde B: Åsrygg och västsluttning – 15,3ha

Beskrivning: Barrskog, på åsrygg och i svag västsluttning, med inslag av björk, rönn, sälk och mispel. Mer sparsamt växer ek, lönn och enbuskar. Skogen består huvudsakligen av äldre tall, men bitvis förekommer även rena granbestånd. Tallarna i området är gamla, några upp till 180 år, medan granarna mestadels är under 100 år gamla. Delar av den gamla tallskogen gallrades i slutet av 1970-talet. Främst avverkades äldre gran. Efter gallringen har en ung, ganska tät blandskog vuxit upp under de gamla, kvarstående tallarna. Högsta punkten på åsen är delvis öppen med senvuxen tall, gran och björk. En del av granarna är s.k. ”krypgranar” där de nedersta grenarna breder ut sig som en matta på marken. På den öppna, torra marken växer bl.a. ren- och islandslav samt mycket ögontröst. Det finns en ”kvasttall” i området.

Genom området går ett 2 km långt elljusspår och den västra delen genomkorsas av Upplandsleden i nord-sydlig riktning.

Bevarandemål: Området ska till övervägande del utgöras av gles, mycket gammal tallskog samt små, naturskogsartade granbestånd. Det är gynnsamt tillstånd när följande bevarandemål är uppnådda:

- Arealen gles, mycket gammal tallskog eller grandominerad, gammal barrskog uppgår till minst 14 hektar.
- Flera friställda gamla tallar finns utmed den västra kanten.
- Vintertagging förekommer i området.

Skötselåtgärder: Restaurering: Skapa en gles tallskog genom röjning och gallring av yngre och medelåldriga träd och buskar. Främst bör man ta bort björk, rönn och mispel men även en del yngre tall och gran avverkas. Samtliga äldre/gamla tallar sparas, liksom sälk och ek. Partier där gran dominerar lämnas huvudsakligen utan åtgärder. Utmed den västra kanten av skötselområdet, intill villatomter och vid den norra parkeringsplatsen, friställs äldre tallar för att gynna insekter som är beroende av solexponerade äldre träd. Det halvöppna partiet på högsta punkten, strax nordväst om Kvarnkojan, öppnas upp mer genom röjning av enbuskar och yngre träd. Krypgranar och äldre träd sparas.

Löpande: Röjning av uppväxande gran och lövsly för att bibehålla den glesa tallskogen. Grandominerade bestånd lämnas i princip att utvecklas fritt. Röjning och genomgångar av vindfällan utmed elljusspåret och Upplandsleden sker kontinuerligt. De avsågade stamdelarna ska ej fraktas bort utan läggas vid sidan av elljusspåret eller leden

Mellan de fastigheter som ligger intill Upplandsleden gäller särskilda skötselåtgärder enligt överenskommelse som träffas med fastighetsägarna

Skötselområde C: Kvarnkojan – 0,9 ha

- Beskrivning:** Öppen gräsbevuxen yta och skogsbryn intill ett gammalt, obebott torp (Kvarnkojan). I området finns även andra byggnader och anordningar, t.ex. en friluftsstuga, en dansbana, grillplatser och bänkar.
- Bevarandemål:** Naturen inom området ska utgöras av öppen gräsbevuxen mark och halvöppna skogsbryn med grova, gamla tallar. Områdets karaktär av öppen, gammal kulturmiljö (Kvarnkojan och kvarnmiljö), förstärks genom t.ex. slåtterytor vid Kvarnkojan. Området ska fungera som en tilltalande plats för besökaren och en samlingsplats för större grupper exempelvis skolklasser, föreningar etc.
- Skötselåtgärder:** Restaurering: Trädskiktet bör eventuellt glesas ut ytterligare. I så fall avverkas träd med klenare dimensioner samt sjuka och skadade träd som riskerar att falla. Lämpligen bör trädskiktet glesas ut successivt så att de avvergade träden kan användas till vedförråden.
Löpande: Gräsytan ska hållas öppen och klippas vid behov, gärna slåtterytor vid Kvarnkojan. Eventuella vindfällan kan upparbetas till ved. Åtgärder för att underlätta friluftslivet ytterligare kan bli aktuella.

Skötselområde D: Ungskog – 3,0 ha

- Beskrivning:** Tät, ca. 30-årig ungskog av tall, björk, sälg, asp och rönn, i brant västsluttning.
- Bevarandemål:** Äldre, luckig blandskog.
- Skötselåtgärder:** Den yngre skogen gallras för att gynna vissa naturvårdsintressanta träd och trädslag, t.ex. tall, sälg och asp. Huggningen görs så att beståndet blir mer variationsrikt. Det vill säga att vissa partier glesas ut ordentligt så att bara enstaka träd blir kvar medan andra partier förblir täta och nästan orörda.

Skötselområde E: Tallskog – 1,6 ha

- Beskrivning:** Ca. 100-årig, medelgrov barrskog på åsparti och brant

östslutning med inslag av björk, asp, ek, mispel och enbuskar. Vid stranden växer klibbal och sälg. Upplandsleden går genom området i nord-sydlig riktning. Längs med stranden går en stig fram till slalombacken.

Bevarandemål: Mycket gammal barrskog. Strandskogen ska vara lövrik, med bl.a. gammal klibbal och sälg. Det är gynnsamt tillstånd när följande bevarandemål är uppnått:

- Arealen mycket gammal barrskog och gammal strandskog uppgår till minst 1,5 hektar.

Skötselåtgärder: I huvudsak fri utveckling. Viss röjning av oönskade trädslag får ske, t.ex. mispel eller ung gran.

Skötselområde F: Byggnader

./E

(Se även "Beskrivning av byggnader" s 9 och bilaga E för byggnadernas lägen.)

Beskrivning: 1. Granåsstugan är i behov av renovering.
2. Kvarnkojan är i ganska dåligt skick.
3. Träskjul i dåligt skick. Skräp i och intill skjulet.
4. Stånd/(kiosk). Innehåller elcentral.
5. Rastkoja
6. Pumphus, på väg att förfalla. Liten brunn (som kan utgöra en fara).

Bevarandemål: Granåsstugan ska vara i gott skick Den bör underhållas Kvarnkojan ska rustas upp och bör underhållas.. Träskjulet och rastkojan används som vedförråd. Stånd/(kiosk)som innehåller elcentral blir kvar och bör underhållas.. Pumphuset lämnas att förfalla. Igenfylld brunn.

Skötselåtgärder Restaurering:
Restaurera Granåsstugan och Kvarnkojan
Träskjulet och rastkojan restaureras så att de går att användas som vedförråd. Bråte i och intill träskjulet städas bort. Ståndet/(kiosken)har rustats av friluftsförbundet

Löpande:

Byggnaderna underhålls och platsen runt byggnaderna hålls i gott skick

Övrigt:

Pumphuset tillåts förfalla. Brunnen fylls igen.

Skötselområde G: Friluftsliv

./E

(Se bilaga E för friluftsanordningarnas/-anläggningarnas läge.)

Beskrivning:

- Två parkeringsplatser; en vid slalombacken för ca. 70 bilar och en väster om Kvarnkojan för ca. 25 bilar.
- Vägen upp till Kvarnkojan är öppen och används flitigt av besökare, men motorfordonstrafik är förbjuden enl. vägs skylt.
- 2 km långt elljusspår. På vintern preparerat skidspår.
- Vandringsled (Upplandsleden) och stigar.
- Utsiktsplats/er.
- Äldre eldstäder och slitna sittbänkar finns vid Kvarnkojan och strax norr om parkeringsplatsen vid slalombacken. Vedförråd saknas dock på båda platserna vilket resulterat i att folk faller träd i skogen.
- Tre gamla, delvis trasiga sopkärl finns vid Kvarnkojan.
- En gammal lyktstolpe finns vid Kvarnkojan.
- Gamla, utslitna informationstavlor finns vid parkeringsplatsen vid slalombacken, vid infarten till Kvarnkojan och vid Granåsstugan.
- Gränsmarkering.

Bevarandemål:

- Städade och välhållna parkeringsplatser.
- Vägen upp till Kvarnkojan är stängd för allmän bilkörning med undantag för särskilda grupper, t.ex. funktionshindrade.
- 2 km väl underhållet elljusspår, ev. med enkla träningsanordningar utmed spåret. På vintern preparerat skidspår.
- Markerad och väl underhållen vandringsled (Upplandsleden) samt markerade och väl underhållna stigar.
- Väl underhållen/na utsiktsplats/er, ev. med sittbänk/ar.
- Välordnade eldstäder med sittbänkar samt (vedförråd).
- Städade och välhållna platser där sopkärlen är placerade. Väl underhållna informationstavlor och reservatsskyltar ska finnas på lämpliga platser. Information till hundägare och barn bör även finnas.
- Gränsmarkeringarna ska följa svensk standard, SIS 03 15 22.

Skötselåtgärder: Restaurering:

- Parkeringsplatsen väster om Kvarnkojan restaureras och städas (gammalt båtvrak m.m.). Parkeringsplatsen vid slalombacken bör städas (jordhögar m.m.).
- Rusta upp eller byt ut gamla eldstäder, dels vid Kvarnkojan och dels strax norr om parkeringsplatsen vid slalombacken. Vedförråd måste finnas i anslutning till eldstäderna.

Grillmöjligheter ska finnas vid eldplatsen vid Kvarnkojan.
Trasiga sittbänkar byts ut.

- Byt ut de gamla sopkärlen mot robusta, fasta sopkärl (som inte går att välta omkull, liknande de som finns utmed stora vägar) vid Kvarnkojan och vid stora parkeringsplatsen.
- Ta bort alla gamla, utslitna tavlor och sätt upp nya, robusta informationstavlor, med reservatsskyltar som beskriver området. Nya informationstavlor ska finnas vid de två parkeringsplatserna och ev. även vid Kvarnkojan.

Nyskapande:

- Parkeringsskyltar sätts upp vid de två parkeringsplatserna.
- En vägbom sätts upp vid infarten mot Kvarnkojan. För vissa grupper t.ex. funktionshindrade ska bomnyckeln gå att låna från kommunen..
- Enkla träningsanordningar får anläggas utmed elljusspåret.
- Anordna en eller två utsiktsplatser utmed körvägen i skötselområde A genom att fälla enstaka träd i den branta backen ned mot sjön. Fällda träd lämnas kvar. Lämpliga utsiktsplatser finns vid följande koordinater (Rikets Nät) 1596680 x 6609700 och 1596830 x 6609370. Ev. anordnas väl förankrade sittbänkar (som inte går att rulla ned för backen) vid utsiktsplatserna.
- Reservatsskyltar sätts upp vid lämpliga ställen, t.ex. utmed stigar och vandringsleden. Information till hundägare om hundhållning inom reservatet samt information till barn bör även finnas på lämpliga ställen.
- Markera reservatets gräns med färg på träd samt med hörnstolpar. Røj en rågång där så behövs. Markeringen av reservatgränsen bör vara särskilt tydlig i västra delen, intill villatomterna.

Löpande:

- Städade och välhållna parkeringsplatser.
- Underhåll av elljusspår, skidspår, vandringsled och stigar.
- Städning av eldplatser. Plockhuggning av yngre och medelåldriga träd till vedförrådet. Røjning vid utsiktsplatsen/erna.
- Skyltar byts ut vid behov.
- Tömning av och städning intill sopkärlen sker kontinuerligt.
- Förstärk målning på träd och underhåll av hörnstolpar samt røjning av rågången.
- Tillsyn.

Övrigt:

- Ytterligare anordningar kan bli aktuella inom området vid Kvarnkojan (skötselområde C), t.ex. enklare anordningar med inriktning mot barn.

Anordningar för friluftslivet samt besökarnas aktiviteter ska planeras så att konflikter med reservatets övriga syften undviks.

Bränder

Uppkomna bränder ska släckas. Efter en eventuell skogsbrand lämnas det brända området för fri utveckling. Död ved, såväl stående som liggande, lämnas på platsen. Undantag måste dock göras för åtgärder som är nödvändiga för människors säkerhet och framkomligheten längs elljusspåret, Upplandsleden och andra stigar samt i intill parkeringsplatser och inom skötselområde C.

Vägar (inklusive vägdiken), stigar och ledningar

Ledningar, vägar, elljusspår, Upplandsleden och andra stigar inom reservatet ska underhållas. Nödvändiga röjningar i anslutning till dessa får utföras.

Byggnader och andra anläggningar

Byggnaderna Granåsstugan och Kvarnkojan samt vissa andra befintliga anläggningar får och bör underhållas.

Upplag m.m.

Tillfälliga upplag får upprättas av förvaltaren i samband med skötseln av reservatet. Förvaltaren får även ställa upp manskapsbodan i samband med skötselinsatser.

Ridning

Ridning är förbjuden inom reservatet.

Jakt

Jakt på däggdjur är tillåten inom reservatet, enligt gällande jaktbestämmelser. Däremot är jakt på fågel förbjuden.

Fauna- och floravård

Eventuella åtgärder som kan behövas göras till stöd för hotade eller sällsynta arter får göras inom reservatet.

Forskning och undervisning

Kommunen kan, i syfte att öka kunskaperna om reservatet, ge dispens för forsknings- eller undervisningsändamål som i viss grad strider mot reservatsföreskrifterna, under förutsättning att dessa åtgärder inte bedöms strida mot reservatets syfte.

Kulturlämningar

Åtgärder som rör kulturlämningar ska ske i samråd med länsstyrelsens kulturmiljöenhet.

UPPFÖLJNING AV SKÖTSELÅTGÄRDER

Kommunen ansvarar för dokumentation av förändringar inom reservatet, inklusive skötselåtgärder. Dokumentationen bör helst ske med både anteckningar och fotografier. Skötselåtgärderna ska följas upp för att kontrollera att de genomförda åtgärderna överensstämmer med bevarandemålen och så att status före och efter utförda skötselåtgärder dokumenteras.

UPPFÖLJNING AV BEVARANDEMÅL

Kommunen ansvarar för att uppföljning av bevarandemål görs varje år för:

- Parkeringsplatser, vägbom, elljusspår, vandringsled, stigar, utsiktsplats/er, informationstavlor, reservatsskyltar, andra informationsskyltar, eldstäder, bänkar, vedförråd, sopkärl samt städning.

Kommunen ansvarar för att uppföljning av bevarandemål görs vart femte år för:

- Gränsmarkeringar.
- Samtliga byggnader

Kommunen ansvarar för att uppföljning av bevarandemål görs vart tionde år för:

- Friställda tallar i västra delen av skötselområde B.
- Utbredning av naturtyper i skötselområde C.
- Förekomst av prioriterade arter.

Kommunen ansvarar för att uppföljning av bevarandemål görs vart 20:e år för:

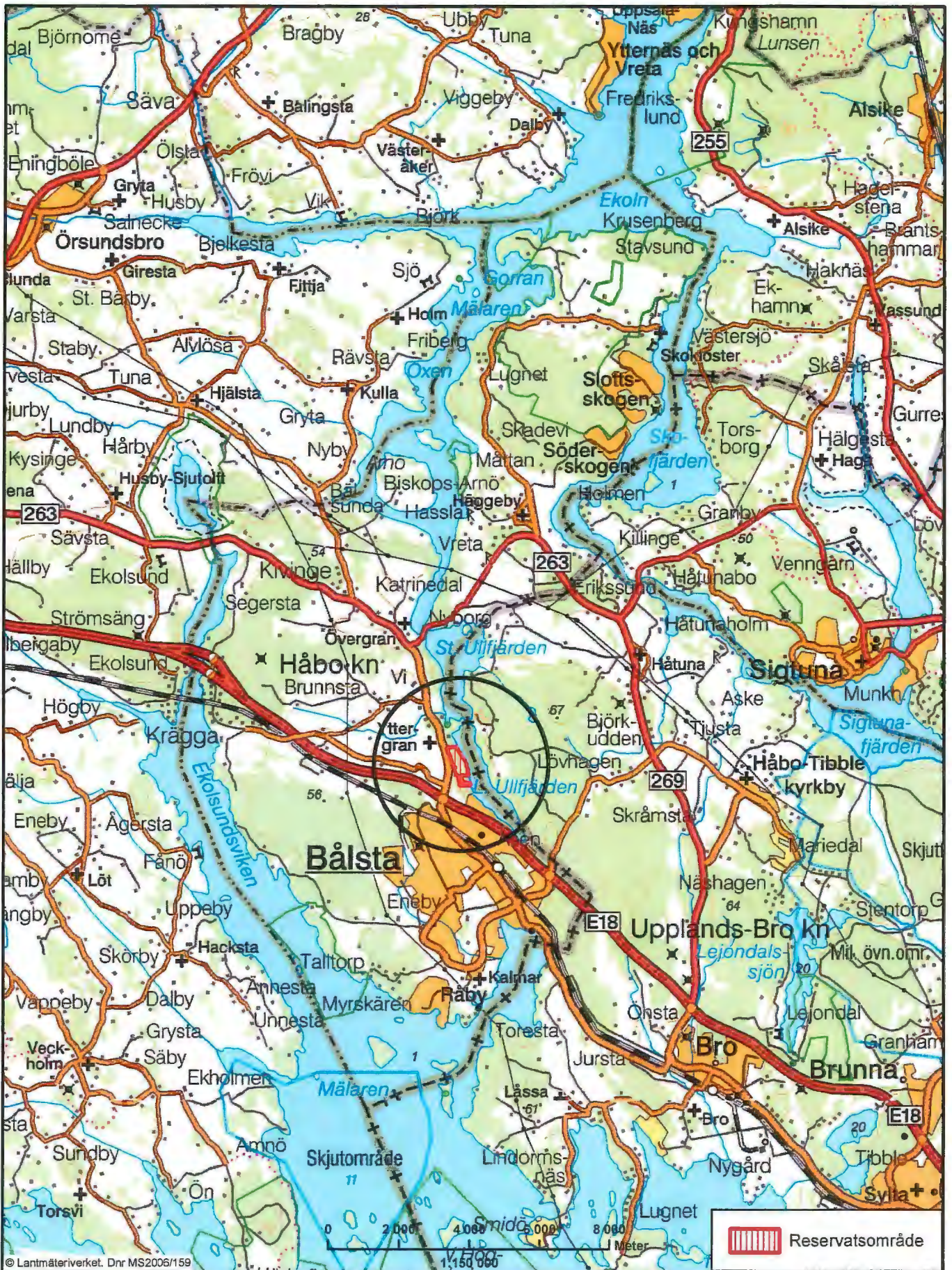
- Utbredning av naturtyper i skötselområde A, B, D och E.

SAMMANFATTNING OCH PRIORITERING AV ÅTGÄRDER

Skötselåtgärd	Prio	När	Skötselomr.	Finansiering
Restaurering och städning av parkerings-platser	1	200	G	Kommunen
Vägbom	1	2007	G	Kommunen
Eldstäder med sitt-	1	2007	G	Kommunen

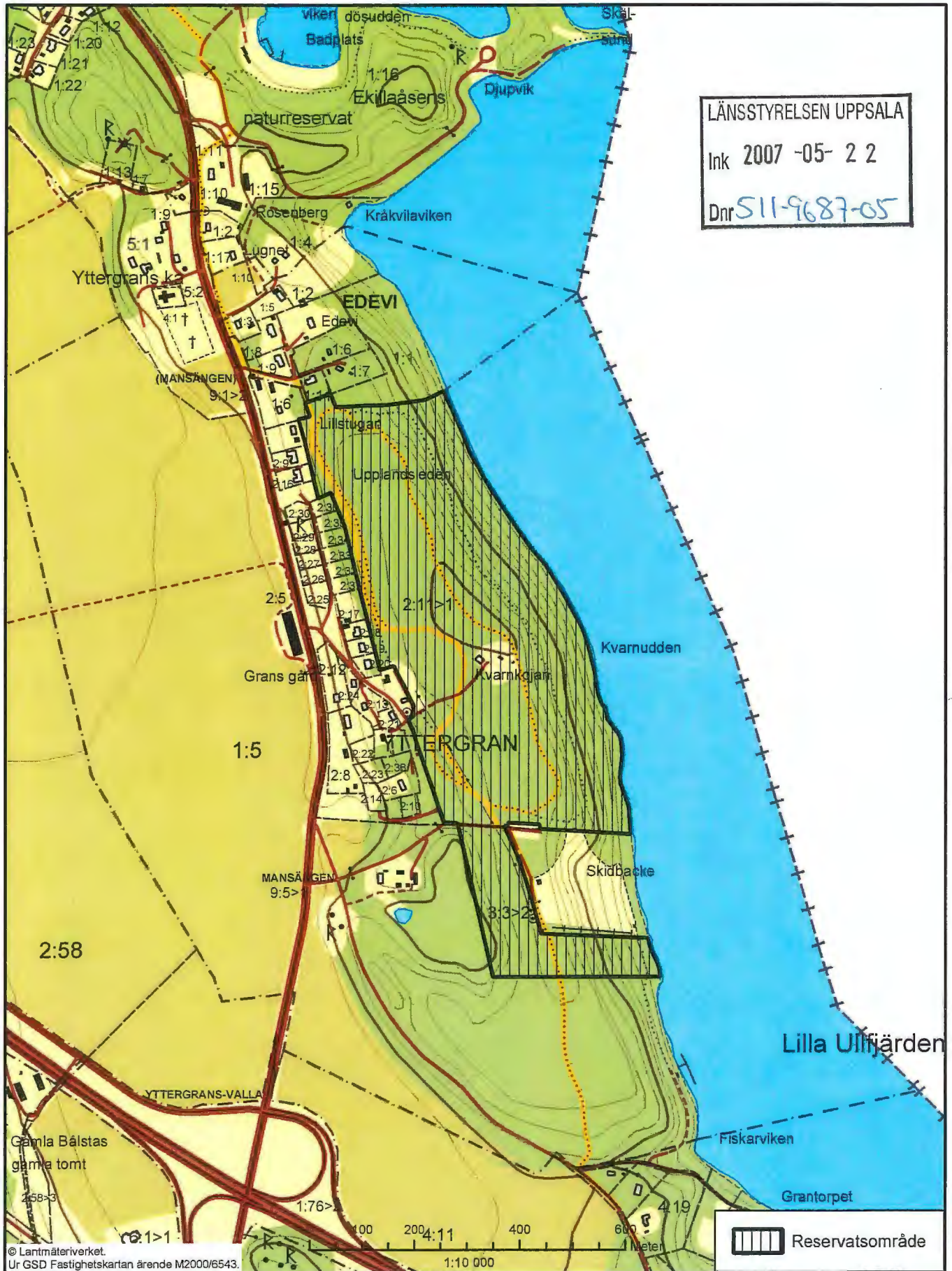
bänkar och vedförråd				
Restaurering av träskjul och rastkoja till vedförråd. Städning i och vid träskjulet.	1	2007	F	Friluftsförbundet
Informationstavlor, reservatsskyltar och övriga info.-skyltar	1	2007	G	Kommunen
Gränsmarkering	1	2007	G	Staten
Friställning av tall	1	2007	B	Förvaltaren
Öppethållande av gräsytor	1	Kontinuerligt	C	Förvaltaren
Underhåll av elljusspår, vandringsled, stigar	1	Kontinuerligt	G	Kommunen
Städning, sopkärl	1	Kontinuerligt	Alla	Förvaltaren
Tillsyn	1	Kontinuerligt	Alla	Förvaltaren
Uppföljning av skötselåtgärder	1	Efter åtgärd	Alla	Förvaltaren
Uppföljning av bevarandemål	1	Varje, vart 5:e, 10:e och 20:e år enligt ovan	Alla	Kommunen
Röjning och gallring	2	2008	B	Förvaltaren
Utsiktsplats/er och ev. sittbänkar	2	2008	A	Förvaltaren
Utglesning av trädsikt	2	Successivt	C	Förvaltaren
Restaurering av Granåsstugan och Kvarnkojan	3	2010 ff	F	Kommunen
Gallring	3	20xx	D	Förvaltaren
Röjning	3	Vid behov	E	Förvaltaren
Träningsanordningar utmed elljusspåret	3	Vid behov	G	Kommunen i samverkan med föreningar

Naturreseptat Granåsen, Håbo kommun Översikt



© Lantmäteriverket. Dnr MS2006/159

Naturreseptat Granåsen, Håbo kommun Reservatsområde



LÄNSSTYRELSEN UPPSALA
Ink 2007 -05- 2 2
Dnr 511-9687-05

 Reservatsområde

Naturreseptat Granåsen, Håbo kommun. Skötselområden



Granåsen Delområde C

